

**2016년 계원예술대학교 자체평가
결과 보고서**

2017. 3. 20

계원예술대학교
KAYWON UNIVERSITY OF ART & DESIGN

목 차

I. 자체평가 개요	1
1. 목적	2. 추진방향
3. 자체평가 학칙 및 규정	
II. 자체평가 체계	5
1. 조직 및 추진체계	
2. 평가절차 및 세부 추진일정	
III. 평가지표 및 평가방법	7
1. 평가지표 선정과정 및 절차	
2. 평가지표	
3. 평가방법	
IV. 평가 결과	11
1. 평가결과 총괄	
2. 기준 별 평가결과	
V. 자체평가 결과활용 계획	62
1. 평가결과의 공개 및 활용계획	
2. 향후 개선계획	

[붙임] 자체평가 지표 정의서

I. 자체평가 개요

1. 목적

- 국내 유일의 예술 디자인 교육 특성화 대학으로서 설립이념에 따른 대학의 사명과 교육목표를 잘 성취하고 있는지 점검, 평가하고 합리적으로 개선하는 선순환 과정을 통해 지속적인 예술 디자인 교육의 품질을 유지·개선하고 비전을 실현하기 위함.
- 예술 디자인 교육의 품질에 대한 자기점검, 그리고 특성화 및 발전계획의 추진실적과 성과지표를 점검하고 PDCA (Plan-Do-Check-Act) 기반의 CQI (Continuous Quality Improvement) 제도를 정착시킴으로써 변화하는 고등교육의 환경 속에서 예술 디자인 교육의 전반적인 여건을 최적 수준으로 유지하고자 함.
- 대학 전 구성원의 참여를 통하여 대학의 비전과 각 부서별 업무 방향성의 일치를 점검하고, 교육성과의 공유를 통하여 조직과 개인의 업무 수행 역량을 극대화하고 교육수요자의 교육활동 만족도를 제고하고자 함.
- 자체평가 결과와 적절한 정보제공을 통하여 학부모, 학생, 산업체 등 교육 수요자의 알권리를 보장하고 실현할 수 있도록 정보를 공개하기 위함.
- 창조적 예술 디자인 교육의 진양지로서 예술 디자인 교육의 질에 대한 국제적인 등가성 및 통용성을 확보할 수 있도록 교육여건과 환경을 조성하기 위함.
- 대학 자체평가 결과를 진단·분석·개선하여 대학의 교육역량을 강화하며, 정보공시제 및 자체평가 법제화에 따른 의무의 적극적 실천을 하기 위함.

2. 추진방향

- 고등교육기관의 교육의 질 제고, 대학 교육여건 및 교육시스템의 지속적인 개선을 통한 교육 품질 보장 및 대학의 책무성 증진.
- 예술 디자인 교육 특성화 대학으로서 특성화 항목과 대학만의 특성을 반영한 지표를 개발하고 이미 정량화 되어 발표되고 있는 대학 정보공시 및 평가 대외평가지표를 반영 함.
- 정보공시, 대외평가지표, 대학특성화 3대전략 및 정책과제의 구체적 실현을 점검하는 자체평가모형을 통하여 국내 유일의 100% 디자인·예술 특성화대학으로써 역량강화 및 경쟁력제고.
- 대학의 중장기 발전계획과 특성화전략 수립의 근거 확보 및 경영 효율성 제고.
- 대학 성과와 목표의 객관화된 점검과 피드백을 통한 강점 및 약점 분석 및 방향성 정립

3. 자체평가 학칙 및 규정

□ 학칙

○ 4.1 계원예술대학교 학칙 제19장 자체평가

제 74 조 【 자체평가 등 】

① 고등교육법 제11조 2 및 고등교육기관의 자체평가에 관한 규칙에 따라 대학교의 교육여건 개선 및 교육, 연구 등의 질적 향상을 위하여 자체평가를 실시한다.

(개정 2012.03.01)

② 자체평가의 기준, 절차 및 방법 등을 평가하기 위하여 자체평가위원회를 둔다.

③ 자체평가운영에 관한 세부사항은 총장이 따로 정한다.

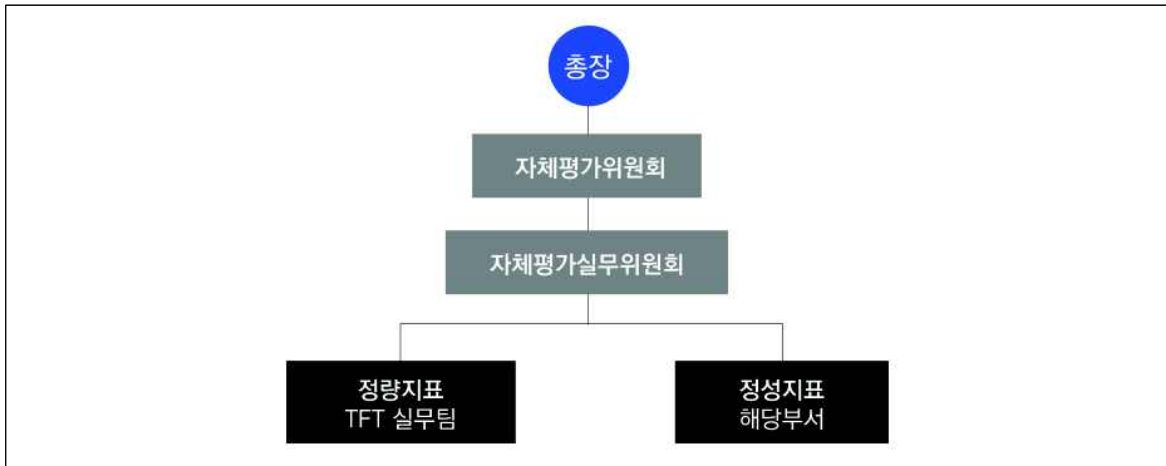
□ 규정

○ 4.2 계원예술대학교 자체평가 규정(4-1-69)

- 상위법령 및 학칙에 따라 자체평가에 관한 기준, 절차와 방법, 운영 등에 관한 사항을 규정 함.
- 교육·연구, 조직·운영, 시설·설비 등 대학운영의 전반에 대하여 종합적으로 자체 점검·평가하고 평가의 결과를 공시하며 대학발전 계획수립 등에 활용함을 목적으로 함.
- 평가대상, 시기(2년마다 1회), 주관부서(기획처), 자체평가위원회 및 자체평가실무위원회 구성 과 기능을 명시 함.
- 평가절차, 자료제출, 방법, 실시, 결과보고 및 공시·활용 등을 규정 함.

II. 자체평가 추진 체계

1. 추진 체계



○ 자체평가 조직 구성

구 분		내용/기능
자체평가위원회	구성	- 위원장 : 기획처장 - 위원 : 교무처장, 학생처장, 사무처장, 연구산학협력처장, 정보전산원장, NCS지원센터장, 교수학습지원센터장, 기획부장, 학사운영부장, 학생지원부장
	기능	- 평가의 기본방향 및 운영, 지표개발, 개선에 관한 사항 - 자체평가실무위원회에서 작성한 보고서의 검증 및 보완에 관한 사항
자체평가실무위원회	구성	- 위원장(ALO) : 기획부장, 학사운영부장 - 위원 : 부장, 팀장, NCS 담당, 현장실습 담당, 기획예산팀
	기능	- 자체평가 계획과 평가의 실시 - 자체평가 보고서 작성, 결과의 보고
자체평가 평가팀	구성	- 전문교육 수료(고등직업평가 인증원 자체평가위원 양성 교육)
	기능	- 자체평가전반에 대한 피드백 및 자문, 예비평가 수행

2. 평가절차 및 세부 추진일정

- 자체평가를 통해 대학의 현재 상황과 여건을 정확하게 진단하고, 지속적인 교육의 질 향상의 발판을 마련하기 위해 아래와 같은 세부단계를 거쳐, 자체평가를 효과적이고 체계적으로 추진하였음.

□ 자체평가의 절차

기본계획 수립	평가 실시·분석	평가결과 활용
2015년 12월 ~ 2016년 2월	3월 ~ 12월	12월 ~ 2017.3월
<ul style="list-style-type: none"> · 자체평가 시행방안 수립 · 자체평가 기본계획 수립 · 기관평가인증 사후점검 설명회 참석 · 학칙 및 규정검토 · 자체평가 위원회, 실무위원회 구성 · 의견수렴 및 자체평가 계획 공지 · 직원 워크숍 시행 	<ul style="list-style-type: none"> · 평가지표 선정, 방법 확정 · 자체평가 실시계획 안내 · 자체평가 실시 : 평가지표 자료수집, 부서(학과) 별 지표값 수집·작성 · 자체평가 자료집계·분석 · 자체평가 결과 보고회·검증 · 자체평가 보고서 제출 (고등직업교육평가인증원) · 평가 결과 심의·승인 	<ul style="list-style-type: none"> · 자체평가 결과보고 및 공시 <ul style="list-style-type: none"> - 자체평가 결과보고회 - 결과분석·개선 활용 - 공시(홈페이지) 등 · 자체평가 결과 피드백 · 중장기발전계획 및 대학 역량 개선에 활용 · 평가결과에 따른 지표개선 행·재정 지원 시행 · 외부평가·인증 유지 <ul style="list-style-type: none"> - 자체적·주기적 시행

□ 단계별 추진 일정

단계	일정	추진내용
준비	2016.02	전문대학 기관평가인증 사후점검 평가자 체크리스트 공유
		2016년도 기관평가 인증 사후점검 설명회
	2016.03	대학 평가인증 담당자(ALO) 지정
대학 자체 평가	2016.03 ~ 06	2016년도 기관평가인증 자체평가위원 지정
		기관평가인증 자체평가위원 양성교육 참석 - 대학 자체평가위원을 통한 내부 교육
		기관평가인증 심사대학을 위한 대학 컨설팅 참석
		자체평가 실무위원회 지정, 평가 기준별 담당자 지정
		평가 기준별 주무부서 ALO 개별 미팅, 점검
	2016.07	자체평가 보고서 작성
		대학 자체평가위원에 의한 자체평가 시행
	2016.08	기관평가인증 사후점검 현장평가
2016.12	기관평가인증 사후점검 최종결과 통보	
2017.03	대학 자체평가 최종 결과 심의·승인	
결과 활용	2017.03	자체평가 결과 보고 및 공시
	2017.04	자체평가 결과 피드백
	2017.02~12	평가결과에 따른 지표개선 모니터링, 행·재정적 지원 시행

Ⅲ. 평가지표 및 평가방법

1. 평가지표 선정방향 및 절차

선정방향

○ 평가 내용 및 방법

- 최근 2년간의 자료를 활용하여 대학의 지속적 정성지표 및 정량지표 향상 노력을 평가
- 기관평가인증 사후점검 지표 및 대외평가 자료기준을 활용 함
- 평가지표의 선정은 자체평가 분석, 평가지표 개발 및 보완, 평가지표 항목 분석을 거쳐, 자체평가위원회, 자체평가실무위원회, 자체평가 평가팀, 행정부서 및 학과 등의 의견 수렴을 통하여 선정함

○ 평가 기간 : 2014년 3월 ~ 2016년 2월(2014학년도, 2015학년도)의 실적을 기준

※ 단, 재정관련의 지표의 경우 2013학년도 및 2014학년도 결산 기준

○ 대학 자체의 특성과 중요도가 있는 항목을 개발하여 선정함

선정절차

○ 자체평가, 기관평가인증지표, 중장기 발전지표 등을 종합하여 평가지표 선정

- 기관평가인증 실무위원회 평가지표 선정 및 수정·보완(2016.3.15.)
- 자체평가위원회에서 평가지표 조정 및 확정

2. 평가 지표

9개 기준 63개 평가요소

기준	영역	평가요소
1	대학의 사명과발전계획	1.1.1 대학의 사명
		1.1.2 대학의 교육목표
		1.2.1 특성화 및 발전계획의 수립
		1.2.2 특성화 및 발전계획의 평가
2	교육과정	1.2.3 특성화 및 발전계획의 평가
		2.1.1 교육과정 정책
		2.1.2 교육과정 개발
		2.2.1 현장중심 전공교육
		2.2.2 직업기초 교양 및 기초학습 교육
		2.3.1 평생교육 운영체제
2.3.2 학점인정 평생교육프로그램 운영 관리		

3	학사관리 및 교육성과	3.1.1 학사관리 규정 및 준수
		3.1.2 수업관리
		3.1.3 학생선발
		3.1.4 학생 성취도 평가
		3.2.1 졸업생 취업률
		3.2.2. 교육만족도
		3.2.3 재학생 충원
		3.3.1 교수학습 지원 체제
		3.3.2 교수학습 지원활동 평가 및 개선
4	산학협력	4.1.1 산학협력활동 지원체제
		4.1.2 산학협력활동 평가 및 개선
		4.2.1 취창업지원체제
		4.2.2 취창업지원 프로그램의 계획과 평가
		4.3.1 현장실습교육 지원체제
4.3.2 현장실습교육 평가 및 개선		
5	학생 및 도서관	5.1.1 학생 지원 체제 및 안전관리
		5.1.2 학생 자치 활동
		5.1.3 언론활동의 보장
		5.1.4 상담 및 대학생활 정보 제공
		5.2.1 복지 지원
		5.2.2 장애학생 및 다문화가족학생 지원
5.3.1 도서관 지원 체제		
5.3.2 도서관 지원 평가 및 개선		
6	교원	6.1.1 교원 임명절차와 방법의 공정성과 투명성
		6.1.2 교원의 확보
		6.1.3 교원 평가
		6.1.4 비전임 교원의 적합성
		6.2.1 교원 역량 계발
		6.2.2 교육 활동
		6.2.3 연구
7	경영 및 재정	7.1.1 대학의 조직과 운영
		7.1.2 총장의 리더십
		7.1.3 의사결정구조
		7.2.1 직원 인사관리
		7.2.2 교원 및 직원의 처우 및 복지
		7.3.1 장단기 재정운영계획
		7.3.2 연간 예산계획 수립 및 결산
		7.3.3 재정자원의 다양성
		7.4.1 교육비의 환원
		7.4.2 재정운영의 적절성
		7.4.3 감사제도
8	물적기술적자원	8.1.1 물적자원 계획
		8.1.2 물적자원 평가 및 개선
		8.2.1 교육 및 복지시설의 확보 및 유지
		8.2.2 정보전산시스템 지원 및 운영
		8.2.3 정보보안 체계
		8.3.1 실험실습기자재및재료의 지원
8.3.2 실험실습기자재및재료의 관리		
9	대학의 책무와 교육개선	9.1.1 대학의 윤리적 책무
		9.1.2 대학의 사회적 책무
		9.2.1 교육품질의 평가체제
		9.2.2 교육품질의 평가 및 개선

3. 평가 방법

□ 평가요소 별 결과 선정

- 평가지표의 특성에 따른 평가기준, 준거는 대외평가, 기관평가인증 사후점검 기준등을 활용하여 결정 함
 - 정량평가 방법과 정성평가 방법을 적용 함
 - 자체평가위원회에서 최종결과 조정 및 심의하여 확정함
- 평가요소에 대한 평가결과는 ‘충족(Y)’, ‘보완(C)’, ‘미충족(N)’ 으로 분류 함

IV. 평가결과

1. 평가결과 총괄

충족	보완	미충족
9	0	0

- 계원예술대학교의 2016년 자체평가는 기관평가인증 사후점검에서 정한 기준 및 자체평가위원회 심의를 근거로 대학의 사명과 발전계획, 교육과정, 학사관리 및 교육성과, 산학협력, 학생 및 도서관, 교원, 경영 및 재정, 물적·기술적 자원, 대학의 책무와 교육개선 9개 기준 63개 평가요소 충족 판정 임.
- 예술 디자인 교육 특성화 대학으로서 대학중장기 발전계획과 전략 실행에 따른 실적을 자체점검 한 결과 ‘충족’으로 종합 평가 됨.

기준	영역	평가요소	평가결과
1	대학의 사명과 발전계획	1.1.1 대학의 사명	Y
		1.1.2 대학의 교육목표	Y
		1.2.1 특성화 및 발전계획의 수립	Y
		1.2.2 특성화 및 발전계획의 평가	Y
		1.2.3 특성화 및 발전계획의 평가	Y
2	교육과정	2.1.1 교육과정 정책	Y
		2.1.2 교육과정 개발	Y
		2.2.1 현장중심 전공교육	Y
		2.2.2 직업기초 교양 및 기초학습 교육	Y
		2.3.1 평생교육 운영체제	Y
		2.3.2 학점인정 평생교육프로그램 운영 관리	Y

3	학사관리 및 교육성과	3.1.1 학사관리 규정 및 준수	Y
		3.1.2 수업관리	Y
		3.1.3 학생선발	Y
		3.1.4 학생 성취도 평가	Y
		3.2.1 졸업생 취업률	Y
		3.2.2. 교육만족도	Y
		3.2.3 재학생 충원	Y
		3.3.1 교수학습 지원 체제	Y
		3.3.2 교수학습 지원활동 평가 및 개선	Y
4	산학협력	4.1.1 산학협력활동 지원체제	Y
		4.1.2 산학협력활동 평가 및 개선	Y
		4.2.1 취창업지원체제	Y
		4.2.2 취창업지원 프로그램의 계획과 평가	Y
		4.3.1 현장실습교육 지원체제	Y
4.3.2 현장실습교육 평가 및 개선	Y		
5	학생 및 도서관	5.1.1 학생 지원 체제 및 안전관리	Y
		5.1.2 학생 자치 활동	Y
		5.1.3 언론활동의 보장	Y
		5.1.4 상담 및 대학생활 정보 제공	Y
		5.2.1 복지 지원	Y
		5.2.2 장애학생 및 다문화가족학생 지원	Y
		5.3.1 도서관 지원 체제	Y
5.3.2 도서관 지원 평가 및 개선	Y		
6	교원	6.1.1 교원 임명절차와 방법의 공정성과 투명성	Y
		6.1.2 교원의 확보	Y
		6.1.3 교원 평가	Y
		6.1.4 비전임 교원의 적합성	Y
		6.2.1 교원 역량 개발	Y
		6.2.2 교육 활동	Y
6.2.3 연구	Y		
7	경영 및 재정	7.1.1 대학의 조직과 운영	Y
		7.1.2 총장의 리더십	Y
		7.1.3 의사결정구조	Y
		7.2.1 직원 인사관리	Y
		7.2.2 교원 및 직원의 처우 및 복지	Y
		7.3.1 장단기 재정운영계획	Y
		7.3.2 연간 예산계획 수립 및 결산	Y
		7.3.3 재정자원의 다양성	Y
		7.4.1 교육비의 환원	Y
		7.4.2 재정운영의 적절성	Y
7.4.3 감사제도	Y		
8	물적기술적자원	8.1.1 물적자원 계획	Y
		8.1.2 물적자원 평가 및 개선	Y
		8.2.1 교육 및 복지시설의 확보 및 유지	Y
		8.2.2 정보전산시스템 지원 및 운영	Y
		8.2.3 정보보안 체계	Y
		8.3.1 실험실습기자재및재료의 지원	Y
8.3.2 실험실습기자재및재료의 관리	Y		
9	대학의 책무와 교육개선	9.1.1 대학의 윤리적 책무	Y
		9.1.2 대학의 사회적 책무	Y
		9.2.1 교육품질의 평가체제	Y
		9.2.2 교육품질의 평가및개선	Y

2. 기준별 평가 결과

기준 1. 대학의 사명과 발전계획

세부기준 1.1 사명과 교육목표

대학은 고등단계 직업교육기관으로서 시대와 사회의 요구에 대한 책임과 역할을 반영하고 대학의 특성과 교육방향에 부합하는 대학의 사명과 교육 목표를 설정하고 대내외적으로 이를 공표하고 공유하며, 이를 달성하기 위하여 전교적 차원에서 체계적인 관리체제를 구축하여 운영한다.

1.1.1 대학의 사명

대학의 사명은 대학의 설립목적에 부합하며 대학의 특성 및 교육방향을 명확하고 구체적으로 규정하고 있다.

(현황 및 분석결과)

설립이념

기독교 정신을 바탕으로 진리를 탐구하고, 예술에 대한 고등 전문교육을 실시한다.

- 1979년에 인가를 받은 학교법인 계원학원은 국내 유일의 ‘예술기초교육부터 대학교육까지 Full Line-up을 확보한 예술명문사학’으로서, 설립이념을 바탕으로 계원예술(중)학교, 계원예술고등학교, 계원예술대학교를 운영하고 있음.
- 1993년에 개교한 계원예술대학교는 지속적으로 ‘예술 디자인 교육 특성화 대학’으로서의 사명, 비전, 교육목표와 특성화 전략을 표방하고 있음.

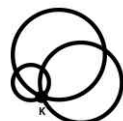


사명 (2013.4.30.)

예술 디자인 교육 특성화 대학으로서
상상력과 창의성, 과학기술에 기반 하는 교육을 통해
창조적 문화산업을 이끄는 리더를 양성 한다.



비전 (2013.4.30.)



**CREATIVE
EPICENTER
KAYWON**

비전 2020
CREATIVE EPICENTER KAYWON
창조적 예술 디자인 교육의 진양지

사명과 비전의 공표 및 공유 노력

- 013.6.10. 전체교직원과 학생대표들이 참석한 사명과 비전 선포식을 통해 실현을 위한 노력을 다짐함.
- 사명과 비전은 규정집, 대학정보공시, 홍보자료, 공청회, 비전선포식, 대학요람, 학생핸드북, 홈페이지, 언론보도 등을 통해 대내외적으로 공표 및 인지되었음.

사명과 비전 개발 및 승인과정

〈표〉 비전 2020 대학 특성화 및 발전계획 심의, 승인 현황

구분	결정사항	일정	비고
학교법인 계원학원 이사회	승인	2013.4.30	
	승인	2013.7.18	개정반영
대학평의회	심의	2013.4.16	
	심의	2013.7.08	개정반영

- 우리대학 사명의 제정은 사립학교법이 정한 절차를 준수하여 대학평의회 심의와 학교법인 계원학원 이사회의 승인 받았음.

(충족여부 판단)

충족 (Y)	보완 (C)	미충족 (N)
○		

1.1.2 대학의 교육목표

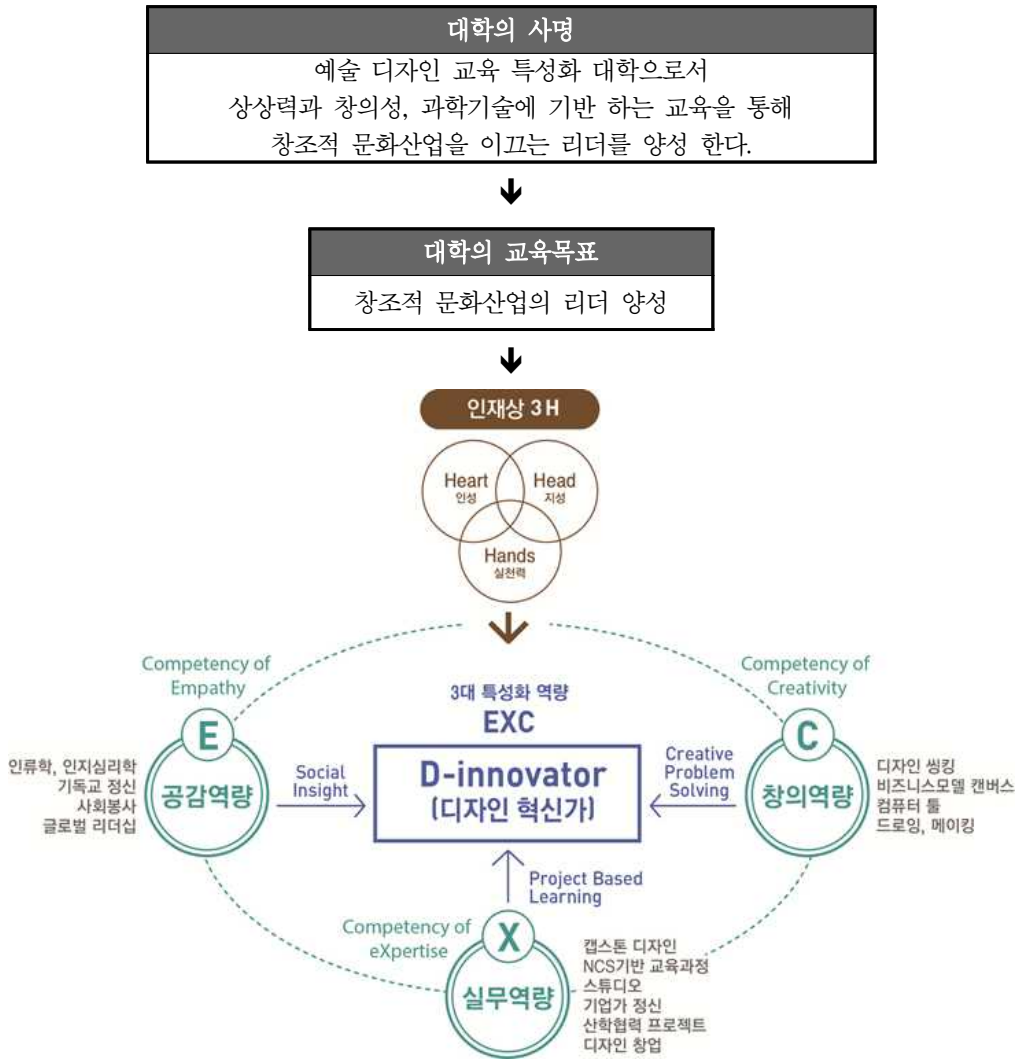
대학의 교육목표는 대학의 사명과 부합하며 대학이 양성하고자 하는 구체적인 인재상을 포함하고 있다. 또한 교육목표는 구성원들의 의견을 반영하여 도출하고 있으며, 대학은 교육목표 달성을 위한 목표관리지표를 설정하여 달성 정도를 주기적으로 평가·개선하고, 그 결과를 구성원에게 공유시키고 있다.

(현황 및 분석결과)

대학의 사명과 교육목표의 연계성

- 교육목표는 대학 사명과 연계되어 구체적인 인재상(감성+지성+실천력을 갖춘 인재)을 정의하고 있으며 대학의 전 구성원이 공유하고 있음.

- 사명을 실현하기 위해 교육목표인 ‘창조적 문화산업의 리더 양성’ 달성을 위해 교육목표와 연계하여 체계적으로 추진함



[그림] 대학 사명과 교육목표, 인재상과의 연계도

- 교육목표는 규정집, 대학정보공시, 홍보자료, 공청회, 비전선포식, 대학요람, 학생 핸드북, 홈페이지, 언론보도 등을 통해 대내외적으로 공유되고 공표되었음.
- 교육목표 수립시 산업체 의견반영 및 대학 전구성원과 충분한 협의를 통해 의견을 반영하였고 대학 평의회 이사회 승인을 거쳐 수립함.
- 교육목표 달성을 위해 목표관리지표를 도출하고 자체평가시스템을 구축하였으며 평가결과에 대해 주무부서인 기획처와 자체평가위원회에서 분석, 검토, 개선 및 환류 등을 진행하고 있음.

(충족여부 판단)

충족 (Y)	보완 (C)	미충족 (N)
○		

세부기준

1.2 특성화 및 발전계획

1.2.1 특성화 및 발전계획의 수립

대학의 특성화 및 장단기 발전계획은 대학의 사명과 교육목표에 부합하고, 외부환경 변화 및 대학 구성원의 요구분석 등에 근거하고 있으며, 행정조직과 각 학과 간 구체적이고 추진 가능한 비전과 연차별 실천전략과 목표를 갖추어 이행되고 있어 대학의 지속적 발전 가능성을 보여주고 있다.

(현황 및 분석결과)

특성화 및 발전계획과 비전 및 교육목표와의 연계성

- ‘창조적 문화산업의 리더 양성’이라는 교육목표를 반영한 ‘비전 2020 CREATIVE EPICENTER KAYWON 창조적 예술 디자인 교육의 진앙지’와 연계된 특성화 및 대학 발전계획을 수립함.

특성화 및 발전계획의 연속성

- ‘예술 디자인 교육 특성화 대학’으로서 개교부터 현재까지 정부 고등교육정책, 산업체 동향 등 다양한 환경과 구성원들의 의견 수렴, 대학자체평가 등을 통하여 지속적으로 특성화 및 발전계획을 수립하고 실행하였음.

대학 특성화 및 발전계획 추진에 따른 재정운용 계획

- 특성화 및 발전계획 추진을 위한 재정운용 계획을 단기와 장기로 나누어 수립했음. 단기 2013~2015년은 세부적인 실천과제에 대하여 연차별로 구체적으로 수립하고, 장기 2016~2020년은 정책과제에 따라 재정계획을 수립하고 있음.

(충족여부 판단)

충족 (Y)	보완 (C)	미충족 (N)
○		

1.2.2 특성화 및 발전계획의 평가

대학은 특성화 및 장단기 발전계획 이행 상황에 대한 평가시스템을 구축하고, 주기적인 평가를 통하여 그 결과를 교육 및 대학운영 전반에 반영함으로써 특성화 및 장단기 발전 계획 이행 성과를 제고하고 있다.

(현황 및 분석결과)

학과 및 부서별 운영계획 수립, 운영, 평가 체제

- 특성화 및 발전계획에 따른 학과 및 부서별 운영계획을 수립하여 운영하고 평가하는 체제를 갖추고 있음.

특성화 및 발전계획의 달성 수준

- 특성화 및 발전계획의 달성수준을 정책과제 중 ‘경영 효율화 정책’ 과 특성화 전략 중 ‘지속적 교육 수월성’ 의 하나로 하여, 정부재정지원제한대학 평가지표를 기준으로 매년 성과결과를 수도권 전문대학 평균과 비교, 평가하고 차기년도 달성목표(성과관리지표)를 설정하여 운영계획에 반영하고 있음.

주기적인 평가실시

- 특성화 및 발전계획의 달성을 위해 자체평가위원회에서 2014학년도, 2015학년도에 주기적으로 평가를 실시하고 결과를 대학 정책수립에 반영하고 있음.

평가결과 구성원 공유

- 학과평가는 교무위원회, 부서평가는 직원회의를 통해 평가결과를 구성원에게 공유하고 있으며, 평가결과에 대한 개선사항을 교육, 운영 전반에 반영하고 있음.

(충족여부 판단)

충족 (Y)	보완 (C)	미충족 (N)
○		

2.1.1 교육과정 정책

대학은 각 학과가 산업 환경변화에 부응하고 대학이 설정한 인재양성 목표를 달성하며, 학위수준에 부합하는 교육의 질을 유지하고 학생의 학습권을 보장할 수 있도록 유연하고 혁신적인 수요자 중심의 교육과정운영 정책과 제도를 수립하여 적용한다.

(현황 및 분석결과)

교육과정 수립 및 운영 정책

- 교육목표인 ‘창조적 문화산업의 리더 양성’ 위한 교육과정 수립 및 운영 정책은 ‘교육과정운영 규정’ 과 ‘교육과정편성지침’ 을 갖추어 ‘교육과정개발운영위원회’ 와 ‘교육과정위원회’ 를 통하여 매년 교육과정 수립, 운영, 점검, 개선을 하고 있으며, 필요사항에 대하여 차년도 정책 및 규정 재개정으로 반영하고 있음.

학과별 교육운영 적용

- 교육과정운영규정 및 교육과정편성지침에 의거하여 학과는 대학의 설립이념 및 교육목표와 연계하여 일관성 있게 학과 교육목표와 교육과정을 편성·운영하고 있음.

학과의 교육목표와 대학의 교육목표 부합, 절차준수 여부

- 학과는 대학의 교육목표에 부합하여 학생 및 산업체 수요자의 의견이 반영된 디자인 및 예술 분야의 전망을 고려한 특성화된 교육목표를 반영한 교육과정을 운영하고 있음.
- 학과의 개설, 통폐합, 폐지 시 정해진 정책과 규정에 따라 절차를 준수하고 있음.

(충족여부 판단)

충족 (Y)	보완 (C)	미충족 (N)
○		

2.1.2 교육과정 개발

대학의 교육과정은 산업체 요구수준 및 학위수준에 부합하도록 교육수혜자(산업체, 학생)의 요구를 반영하여 정해진 절차에 따라 개발 또는 변경하며, 교육의 질을 보장하기 위하여 교육과정심의 위원회 등의 심의기구를 설치하여 주기적으로 평가하고 개선한다.

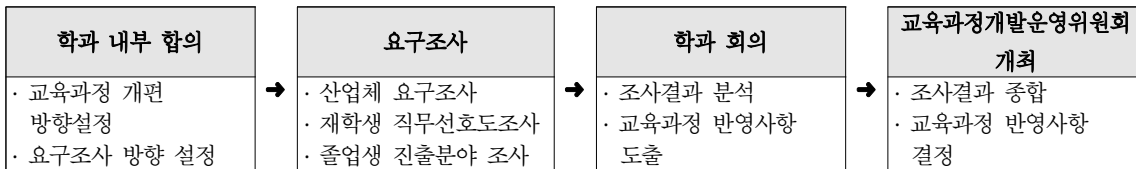
(현황 및 분석결과)

교육과정 개발· 변경 정책과 평가

- 학칙 제 27조 및 학칙 시행세칙 제 16조 【교육과정】에 따라 NCS 기반 교육과정 관련 규정을 마련하여 교육과정을 개발, 운영하고 있음.
- 학과별 교육과정개발운영위원회를 통한 학과 차원의 교육과정 자체평가를 실시하고 있으며, 교육품질관리 규정에 따라 대학 교육과정을 주기적 평가를 하고 있음.

교육과정 개발· 변경 시 교육수요자 의견 반영

- 교육과정 개편 시 산업체 요구조사 및 재학생·졸업생 요구조사 분석결과를 토대로 교육과정 반영사항을 도출하고 있으며, 산업체 인사가 포함된 학과별 교육과정개발운영위원회를 통해 최종 반영사항을 결정하고 있음.



[그림] 교육수요자 의견 수렴 및 반영 절차

교육과정 자문 및 심의 관련 기구 현황

- 교육목표와 인재상 실현에 적합한 교육과정을 편성·운영하기 위해 학과별 교육과정개발운영위원회, 교육과정위원회, 교무위원회, 대학평의원회를 설치하여 운영하고 있음.

교육과정 효과성 평가

- 교육과정 효과성 평가를 위한 학사시스템을 구축하여 운영하고 있으며, 교육수요자만족도 조사 및 학과별 교육과정 운영 자체평가를 시행하여 그 결과를 교육과정 변경 시 반영하고 있음.

(충족여부 판단)

충족 (Y)	보완 (C)	미충족 (N)
○		

2.2.1 현장중심 전공교육

전공교육은 학위수준 및 산업체 현장의 요구수준에 맞추어 학생이 달성해야 할 교육목표를 구체적으로 제시하고, 교육목표 달성을 위하여 실습 및 이론 교과목의 편성·과목별 학습목표(지식, 기술, 성취수준 등)·교육운영 및 평가방법, 강좌 당 학생 수 등을 유기적이고 일관성 있게 연계시켜 운영하고 있다.

(현황 및 분석결과)

 전공 교육과정 편성· 운영과 학생공지

- 산업과 예술분야에서 요구하는 예술 디자인 인력을 양성하기 위해 현장중심의 교육과정을 편성하고 있으며, 전공과목의 실습·이론의 시수 비율이 적절함.
- 학과의 교육과정은 교육목표와 인재양성 목표에 근거하여 교육과정 개발이 이루어지며, 강의계획서를 통해 해당 교과목의 학습목표 및 성취수준(지식 및 기술 수준)을 제시하며, 주차별로 강의주제, 세부목표, 학습내용 등을 제시하고 있음.
- 매학기 강의계획서는 필수입력항목을 안내하여 수강신청기간 전에 입력 완료하도록 하며, 완료 후에는 교과목별 강의계획서 내용을 검토하여 내용 보완을 통하여 학생들이 개강 전에 학습목표, 학습내용, 학습성취 수준, 평가방법 등을 정확하게 알 수 있도록 공지하고 있음.

 전공과목 강좌당 학생 수

- 전공 강좌당 학생수는 평균 30명으로 평가인증 기준인 33.1명 이하를 충족함

(충족여부 판단)

충족 (Y)	보완 (C)	미충족 (N)
○		

2.2.2 직업기초 교양 및 기초학습 교육

대학은 대학의 사명과 교육목표 달성을 위하여 전문직업인으로서 갖추어야할 인성과 교양, 직업기초능력 등을 함양하기 위한 직업기초 교양교육지원 정책을 수립하고, 이를 실현하기 위한 운영체계를 갖추어 실천하고 있다. 또한 학생의 학습성취도를 향상하기 위하여 기초학습능력 향상 프로그램을 적절히 지원하고 있다.

(현황 및 분석결과)

교양교육 정책 수립· 운영과 직업기초능력 향상 교육 제공

- 대학의 사명과 교육목표에 부합하는 교양 교육과정 정책과 운영 절차에 따라 운영되고 있으므로 충족함.
- 직업기초능력 교양교육은 대학의 사명과 발전계획에 부합하는 교양과정 정책과 운영절차에 따라 운영되고 있으며, 별도의 직업기초능력 향상 교과목을 개설 운영함으로써 전문직업인으로서의 인성과 교양 함양에 부합함.
- 기초학습능력향상을 위한 교육은 국어능력인 어휘력, 수학능력인 수리력, 과학능력인 추리력 및 공간지각력을 진단할 수 있는 기초학습능력진단 프로그램을 시행하고 있음.

교양 교육과정 개발·개편 및 평가 프로세스

- 교양교육과정은 학과 교육과정개발운영위원회를 통해 개발이 이루어지며 대학에 설치되어 있는 교육과정위원회, 교무위원회 심의를 거쳐 최종 대학평의원회 자문으로 교육과정 개편·개발이 체계적으로 진행되며, 교육만족도조사, 수업평가 결과를 개발·개편 및 폐지 정책에 반영하고 있음.

(충족여부 판단)

충족 (Y)	보완 (C)	미충족 (N)
○		

세부기준

2.3 평생교육

2.3.1 평생교육 운영 체제

대학은 평생교육프로그램의 학사관리를 담당하는 전담부서를 두고 있으며 프로그램개발과 평가에 관련 학과나 전공분야 전임교수를 참여 시키고 있다.

(현황 및 분석결과)

평생교육원 운영

- 평생교육프로그램의 학사관리를 담당하는 전담부서가 있어 평생교육원장 1인과 평생교육사를 두어 전담 행정인력 3인을 배치하였으며 교육원의 중요사항을 심의·결정하는 운영위원회를 둠.
- 프로그램의 질적 우수성을 위하여 관련학과 및 전공분야의 전임교원이 프로그램개발 단계부터 비학위과정 및 학점은행제의 교육까지 수업에 참여하고 있으며 평생교육원 운영위원회를 설치하여 교육과정 개폐, 강의평가, 교육만족도의 개선 등 조교수 이상의 5인 전임교원이 운영에 관한 전반적인 사항을 결정하고 있음
- 지속적으로 강의실 여건을 정비하여 쾌적한 수업환경을 조성하고, 각종 실험실습기자재와 교육매체를 효과적으로 활용 할 수 있는 시스템을 갖추고 있으며 강좌평가 결과활용에 대한 합리적 방안 강구 노력과 지역사회에 부응하는 창의적인 교육을 실시하고 있음.

(충족여부 판단)

충족 (Y)	보완 (C)	미충족 (N)
○		

2.3.2 학점인정 평생교육프로그램 운영 관리

대학은 학점인정 평생교육프로그램의 경우 정규 학위과정과 동등한 교육의 질과 수준을 유지할 수 있도록 엄정한 학사운영 기준을 마련하여 적용하며 지속적으로 평가하여 개선하고 있다.

(현황 및 분석결과)

학점인정 평생교육프로그램 규정

- 평생교육 운영관리 관련하여 적합한 규정이 존재하고, 학사관리가 규정대로 진행됨을 증명하는 신뢰성 있는 자료가 존재하며, 평생교육원 운영위원회에 의해 PDCA체계의 강의평가 및 환류 개선 여부가 잘 이루어져 있으므로 평가 요소를 충족함.

(충족여부 판단)

충족 (Y)	보완 (C)	미충족 (N)
○		

기준 3. 학사관리 및 교육성과

세부기준 3.1 학사관리
 대학은 대학의 사명과 교육목표를 달성하고 학생의 정당한 학습권을 보장하며, 학위수준에 부합하는 교육의 질과 수준을 보장하기 위하여 엄정한 학사관리 규정이나 지침을 제정하여 학사운영 및 교육에 적용한다. 또한 모든 학사관리 기록을 안전하고 체계적으로 보관함으로써 학생의 정보보호는 물론 정보요구에 신속하게 대응할 수 있는 체제를 갖춘다.

3.1.1 학사관리 규정 및 준수
 대학은 학생의 교육목표 달성을 위하여 교육과정의 개정·폐지 및 학생의 학적변동 등 재학 중에 발생하는 모든 상황에서의 학점인정, 성적평가, 학위수여, 학생 정보보호 등 학사 전반에 대한 학사관리규정을 갖추어 이를 준수하며, 관련규정을 학생 및 교원에게 적절하게 공지하고 안내함으로써 학생의 학업활동을 지원한다.

(현황 및 분석결과)

- 학사관리 관련 제반 규정, 공지 및 안내
 - 학생이 교육목표를 달성할 수 있도록 학사관리 전반에 관하여 학칙, 학칙시행세칙 등 제반규정을 갖추고 있으며, 홈페이지 및 인트라넷을 통해 전체 구성원들에게 공지하고 있음.
 - 학사관리 규정 및 지침에 의거하여 학사관리를 진행하고 있으며, 학사관리 관련 규정의 제·개정 및 폐지 등에 있어서 전체 구성원들의 의견을 수렴하고 있음.

(충족여부 판단)

충족 (Y)	보완 (C)	미충족 (N)
○		

3.1.2 수업관리

대학은 대학의 교육목표와 학생의 학습목표의 달성, 그리고 학위수준에 맞는 교육활동 및 성과를 보장하기 위하여 교수의 수업활동 및 학생의 수업 참여를 관리·평가하기 위한 수업관리 규정이나 지침을 제정하여 교수 및 학생에게 충분히 공지하고 철저하게 준수하도록 한다.

(현황 및 분석결과)

출결관리/수업시간 준수 규정(지침), 관리, 평가

- 출결관리 규정 및 지침에 따라 출결점수를 엄정하게 관리하고 있으며, 출석점수를 10~30% 비율로 의무적으로 규정하여 운영하고 있음.
- 학기당 15주 수업기간을 준수하고, 학생의 출결 관리를 수업시간 편성지침에 따라 준수하며, 학칙시행세칙에 따른 휴강 및 보강을 실시하여 수업관리의 엄정성을 제고하고 있음

<표> 출결관리/학점 이수 시간 준수 관련 규정(지침)

구분	규정 및 지침	관련 내용
인적조직 지원	직제규정, 사무분장규정	교무 및 수업 사무분장 등
행·재정적 지원 (출결관리)	학칙	제7장 성적평가 및 졸업
	학칙시행세칙	제6장 성적평가 제25조(출석부) 제27조(출석인정)
	학업성적처리 규정	제3조(출석과 성적) 제4조(성적의 평가) 제5조(성적의 제출)
행·재정적 지원 (수업시간 준수)	학칙	제30조(수업)
	학칙 시행세칙	제21조(수업시간), 제26조(휴·보강)
	교직원 복무규정	제3장 강의
	교수업적평가 규정 수업시간 편성지침	제10조 평가 영역 및 주기 ③ 학생교육 영역 규정 전문

(충족여부 판단)

충족 (Y)	보완 (C)	미충족 (N)
○		

3.1.3 학생선발

대학은 학생의 입학자격 등에 관하여 대학의 사명과 교육목표에 부합하는 입학정책을 수립하여 발표하고, 이에 따라 학생을 모집하며, 모든 모집과정을 공정하고 투명하게 관리·평가하고 있다. 또한 학생 모집에 있어 신체적·정신적·인종적 차별을 하지 않는다.

(현황 및 분석결과)

교육목표에 부합하는 학생 선발 정책 수립

- 교육목표를 실현하기 위하여 예술 디자인 특성화 교육에 부합하는 입학정책을 수립하고 있고 시행하고 있음.
- 입학전형은 공통자격으로 고등학교 졸업예정자 및 졸업자 또는 법령에 의하여 이와 동등 이상의 학력이 있다고 인정된 자로 하고 있으며, 입학전형 과정에서 어떠한 신체적·정신적·인종적 차별도 주지 않고 있음.

학생모집 과정의 공정성과 투명성

- 대학입시전형관리위원회, 대학입시공정관리위원회를 통하여 모든 입학전형 과정을 공정하고 투명하게 수행하고 있음.

신입생 충원을 현황

- 2014학년도, 2015학년도 신입생 충원율은 100%로 인증 기준 91.0%를 상회하고 있음. 또한 전년도 신입생 설문조사 결과를 반영하여 다양한 홍보 전략을 수립하며, 예술 디자인 분야의 우수인재 확보를 위해 정원조정, 학사개편 등을 실시하고, 다양한 전형을 통해 신입생 충원 성과를 극대화하기 위해 지속적인 노력을 하고 있음.

학생선발 과정 및 성과 평가

- 대학의 교육목표에 부합하는 입학정책의 수립과 입학전형의 공정성과 투명성, 신입생 충원을 제고, 우수한 신입생 유치를 위하여 입시전형결과를 분석하여 입시전형관리위원회와 교무위원회에 보고하여 공유, 성과평가를 하여 차기년도 입학전형 기본계획 수립과 신입생선발 과정에 반영하고 있음.

(충족여부 판단)

충족 (Y)	보완 (C)	미충족 (N)
○		

3.1.4 학업 성취도 평가

대학은 산업체 요구수준과 학위 수준에 부합하는 지식과 기술을 갖추고 있음을 입증할 수 있는 합리적이고 적절한 성취도평가 규정이나 지침을 제정하여 모든 과정에서 엄정하고 공정하게 적용되도록 한다. 또한 성취도 평가의 신뢰도를 확보하기 위하여 평가체계를 지속적으로 평가하고 개선함으로써 대외적으로 교육의 질과 수준을 보장한다.

(현황 및 분석결과)

성적평가의 신뢰성

- 학점 부여의 신뢰성을 확보하기 위해 학업성적처리규정에 의거하여 A학점 이상 분포 비율이 평가인증에서 요구하는 기준에 충족하도록 유지하고 있음.

성적평가 규정의 준수

- 우리대학은 성적의 공정성 및 신뢰성을 확보하기 위해 학칙, 학칙시행세칙, 학업성적처리규정, 성적처리지침에 의거하여 객관적 성적산출을 위한 기준을 마련하고 있음.

학업 성취도 평가

- 학업성취도 평가는 교육과정 및 교과목에 제시된 성취수준과 내용, 평가기준, 방법 등에 근거하여 강의계획서에 제시하고 있으며, 제시된 평가기준을 준수하여 성적평가를 하고 있음.

성적평가 이의 제기 절차

- 성적 부여의 이해를 위해 성적 열람 및 이의 신청 기간을 두고 성적 부여 이의 제기 시 아래와 같은 절차를 통해 성적을 정정하고 있으며, 구성원의 이해를 돕기 위해 성적부여 관련 규정을 홈페이지에 공지하고 있음.

(충족여부 판단)

충족 (Y)	보완 (C)	미충족 (N)
○		

세부기준 **3.2 교육성과**

대학은 질적으로 높은 수준의 교육과정, 교수·학습, 그리고 학사관리를 통하여 졸업생의 취업, 교육만족도, 재학생 충원 등을 적정 수준 이상으로 유지하여야 하고, 해당 요소들의 서오가 개선을 위하여 지속적으로 노력한다.

3.2.1 졸업생 취업률

대학은 적정 수준 이상의 졸업생 취업률을 유지하고 있으며, 그 성과 개선을 위하여 지속적으로 노력하고 있다.

(현황 및 분석결과)

졸업생 취업률

- 2014년도 건보DB 및 국세DB 연계 취업률은 69.4%이며, 2015년도 취업률은 54.4%로 적정수준 이상의 취업률을 달성하고 있음.

취업률 향상을 위한 취업지원프로그램 운영

- 졸업생 취업률을 유지 및 향상시키기 위하여 다양한 취업지원프로그램을 실시하고 있음.
- 졸업생 취업성과 제고를 위해 취업네트워크 확대를 위한 기업체 방문을 실시 지원 하고 있으며 갤러리27 및 외부전시장에서 개인창작활동을 위한 작가양성을 독려하고 있음.
- 졸업생 취업률 유지 및 성과개선을 위해 취업률 자체조사를 주기적으로 실시하고 있으며, 인센티브제도 및 패널티 제도를 시행하여 성과평가에 근거하려 노력하고 있음.

(충족여부 판단)

충족 (Y)	보완 (C)	미충족 (N)
○		

3.2.2 교육만족도

대학은 대학의 사명 및 교육목표 달성을 위하여 대학이 제공하는 교육 서비스 활동에 대하여 주기적으로 재학생 및 졸업생의 교육만족도를 평가하고, 지속적으로 교육만족도를 제고하기 위해 노력하고 있다.

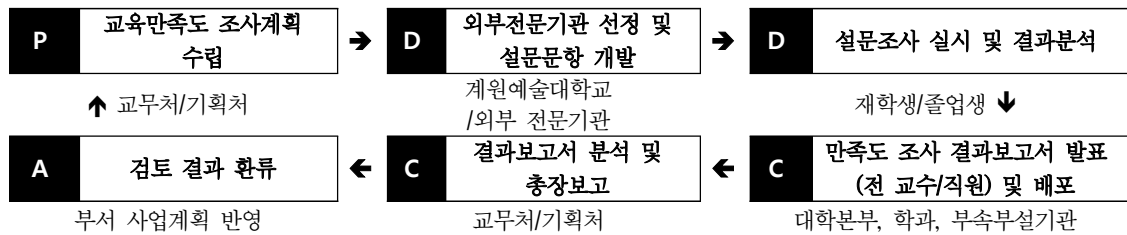
(현황 및 분석결과)

교육만족도 조사

- 교육목표 달성을 위하여 주기적으로 재학생, 졸업생 교육만족도 조사를 실시하고 있음.

- 신입생, 재학생, 졸업생 교육만족도 조사를 실시하여 결과 분석을 통해 교육품질 개선 활동을 체계적으로 수행하고 있음.
- 신입생의 입학 만족도, 재학생 및 교·직원의 행정서비스만족도 제고, 재학생 및 졸업생의 교육만족도 제고를 위해 매년 주기적으로 만족도 조사를 실시하고, 분석 결과를 부서 운영계획에 반영하여 개선하고 있음.

교육만족도 조사 결과의 환류 체계



[그림] 교육만족도 조사 결과의 환류 체계

(충족여부 판단)

충족 (Y)	보완 (C)	미충족 (N)
○		

3.2.3 재학생 충원

대학은 적정 수준 이상의 재학생 충원율을 유지하고 있으며, 충원율 개선을 위하여 지속적으로 노력하고 있다.

(현황 및 분석결과)

재학생 충원률

- 재학생 충원율은 2014학년도 108.2%, 2015학년도 108.8%로 인증기준인 82.0%이상을 충족함.
- 매 학기 별 미등록 제적, 미복학 제적 대상자에 대해 4단계에 걸쳐 중도탈락을 관리 및 교무위원회 및 학과운영위평가, 학생생활만족도 및 개선을 통하여 지속적으로 재학생 충원율 향상을 위한 노력을 하고 있음.

(충족여부 판단)

충족 (Y)	보완 (C)	미충족 (N)
○		

세부기준 **3.3 교수학습지원**

대학은 대학의 사명과 교육목표, 학생의 학습목표 달성을 촉진하고 학생의 학습능력과 교수의 교수역량을 향상시키기 위하여 교수·학습활동에 충분한 행·재정적 지원을 한다. 이를 위해 대학은 교수학습지원 조직을 구성하고, 교수학습 지원 계획을 수립시행하며, 교수학습지원 프로그램을 지속적으로 평가하고 개선함으로써 교육 및 학습의 질과 수준을 향상시킨다.

3.3.1 교수학습 지원제제

대학은 학생의 학습목표 달성 및 교수의 교수역량 강화를 지원하기 위해 교수·학습지원 조직을 구성하고, 학생 학습능력 제고 및 교수의 교수능력 향상을 위한 충분한 행재정적 지원을 하고 있다.

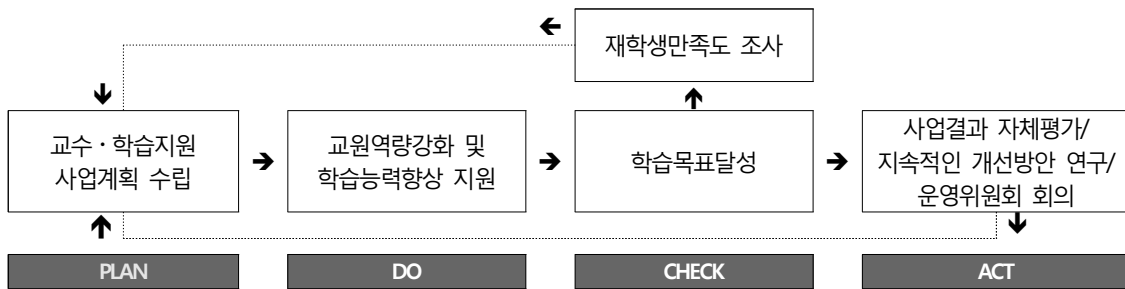
(현황 및 분석결과)

교수학습지원센터 조직 및 협력체제

- 교수학습은 교무처 산하 교수학습지원센터를 조직하여 운영하고 있으며 NCS지원센터, 학사지원부, 교무팀, 학생처와 유기적인 상호협조 체제를 이루고 있음.

교수 및 학생의 교수학습 향상활동 지원

- 교수·학습 지원은 대학만족도 조사의 교수학습부문과 운영위원회의 의견을 반영하여 사업 계획을 수립·시행하고 있음.



[그림] 환류기반 교수·학습활동 지원 체계

(충족여부 판단)

충족 (Y)	보완 (C)	미충족 (N)
○		

3.3.2 교수학습 지원활동 평가 및 개선

대학은 학생의 학습목표 달성 및 대학 교육의 질 제고를 지원하기 위하여 교수학습지원 활동 및 강의에 대한 평가를 실시하고, 평가 결과를 학생 및 교수 및 학생의 교수 학습능력 향상을 위한 지원정책 및 환경구축, 프로그램 개발 등에 지속적으로 반영·개선하고 있다

(현황 및 분석결과)

강의평가

- 당해 정규학기에 개설된 전 과목에 대하여 강의평가를 실시하고 있음.
- 강의평가 하위인 교수를 대상으로 한 강의클리닉을 통해 강의평가 향상을 도모하여 교육의 질을 지속적으로 개선하고 있음.
- 교육개선을 목적으로 강의평가에 대한 정책 및 강의평가 결과를 활용한 프로그램을 실시하고 있음.

교수·학습지원 평가 및 개선

- 교수학습지원에 관한 프로그램 참여자의 만족도 조사와 운영위원회의 의견이 반영된 개선된 프로그램을 실시하고 있음.
- 세부 프로그램 평가와 개선은 부서자체평가 및 프로그램 만족도 조사를 실시하여 성과 평가 및 개선 사항을 차기년도 부서운영계획에 반영 하고 있음.

(충족여부 판단)

충족 (Y)	보완 (C)	미충족 (N)
○		

기준 4. 산학협력

세부기준 4.1 산학협력 교육활동
 대학은 고등단계 직업교육기관으로서 교원의 실무역량 강화와 학생의 현장교육 및 취업역량 강화를 지원하고 지역산업 및 사회에 공헌하기 위하여 학내외 산학협력 체제를 구축운영하며, 운영 성과를 주기적으로 평가하고 개선한다.

4.1.1 산학협력활동 지원체제
 대학은 교육목표 달성과 현장중심 교육 운영을 위하여 대학의 특성과 여건에 맞는 다양한 형태의 산학협력 활동을 발굴·전개하며, 이를 위하여 학내·외에 산학협력 지원체제를 구축하고 연간 산학협력활동 계획을 수립하여 실천한다.

(현황 및 분석결과)

산학협력 활성화 정책

- 산학협력 활성화 정책과 규정으로 교내 정책을 지원하고, 대학 중장기 발전계획인 현장중심의 디자인혁신가(디노베이터: D-innovator) 교육을 통해 창조지역 사회 및 산업체와 지속적인 교류로 산학협력 수요에 맞는 인력 양성 수행하고 있음.

산학협력 지원 조직체제

- 산학협력단 조직으로 단장, 산학협력중점교수, 산학협력직원, 연구원으로 구성하여 지원하고 있고, 취업진로지원센터와 학생처 경력개발팀도 산학협력단과 유기적인 업무를 통한 체제를 구축 운영하고 있음.

연간 산학협력 활동 지원계획

- 우리대학은 연간 산학협력계획을 세워 운영하고, 계획 대비 성과를 분석하고 있으며, 산업체와의 MOU 체결 확대를 통한 지속적인 협력관계를 유지하고 있고, 산학협력 프로젝트 수주 확대를 위해 꾸준하게 노력하고 있음.

(충족여부 판단)

충족 (Y)	보완 (C)	미충족 (N)
○		

4.1.2 산학협력활동 평가 및 개선

대학은 학교기업, 기술개발, 교육시설 및 기자재 공동 활용 및 다양한 형태의 산학협력 활동을 통하여 학생의 실무능력 향상과 지역산업 및 사회에 공헌하고 이를 주기적으로 평가하고 개선하고 있다.

(현황 및 분석결과)

연간 산학협력활동 계획 수립 및 평가

- 산학협력 활동 내역에 대한 운영성과 평가는 산학협력단 운영규정 제8조에 의거하여 계획 및 시행 후 주요 성과 및 결과를 평가하여 개선함.

(충족여부 판단)

충족 (Y)	보완 (C)	미충족 (N)
○		

세부기준 4.2 취·창업지원 활동

대학은 고등단계 직업교육기관으로서 교원의 실무역량 강화와 학생의 현장교육 및 취업역량 강화를 지원하고 지역산업 및 사회에 공헌하기 위하여 학내외 산학협력 체제를 구축운영하며, 운영 성과를 주기적으로 평가하고 개선한다.

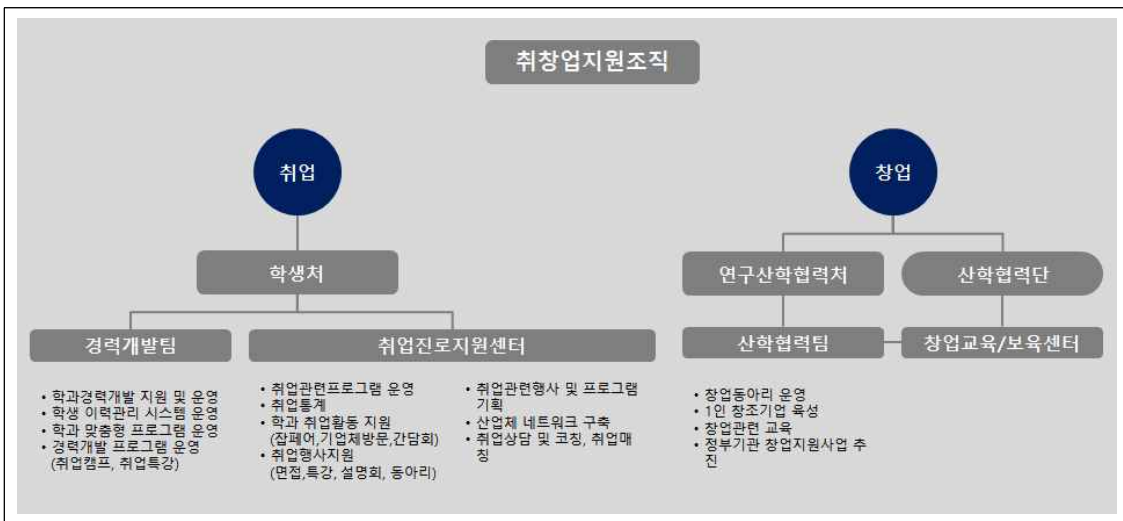
4.2.1 취·창업지원체제

대학은 학생의 취창업 활동을 촉진하고 지원하기 위하여 취창업지원 조직을 구성하고 충분한 재정적 지원을 하고 있다.

(현황 및 분석결과)

취창업지원 지원 조직 및 협력

○ 우리대학은 취창업협력체제를 구축하고 관련규정에 의거 취창업활동을 지원하고 있음



[그림] 창업지원 지원 조직 및 협력 체계

취창업지원활동에 대한 제도적, 재정적 지원

○ 취업 활성화를 위해 10.10.10제도 및 인센티브제도를 실시하여 제도적 지원하고 있으며, 학생들의 취업지원활동에 충분한 재정적 지원을 하고 있음.

○ 창업 활성화를 위해 창업지원장학금제도 및 지식재산권 사업 등을 실시하여 제도적 지원하고 있으며, 창업지원활동지원 활동에 충분한 재정적 지원을 하고 있음.

(충족여부 판단)

충족 (Y)	보완 (C)	미충족 (N)
○		

4.2.2 취·창업지원 프로그램의 계획과 평가

대학은 학생의 취창업을 지원하기 위하여 주기적으로 산업환경 변화와 학생 요구를 분석하고 반영한 취창업지원계획을 수립하여 이행하며, 계획 및 이행 결과에 대한 평가를 통해 취창업지원활동을 지속적으로 개선한다.

(현황 및 분석결과)

취창업지원 계획 수립과 시행

- 산업변화 및 학생요구를 반영하여 취업지원계획을 수립하고 취업지원 프로그램을 실행함.
- 학생창업휴학규정, 학생창업학점규정, 창업동아리 운영규정의 제정 및 운용을 통해 창업친화적 학사제도 구축, 창업활동 지원 명시함.

취창업지원 계획과 결과의 주기적 평가

- 재학생 만족도 조사, 취업교과목 강의평가, 취업프로그램 설문조사 등 학생요구를 반영한 설문조사를 주기적으로 실시하여 환류 및 개선하여 차기년도 취·창업지원계획을 수립하고 있음.

(충족여부 판단)

충족 (Y)	보완 (C)	미충족 (N)
○		

세부기준 4.3 현장실습

대학은 학생의 현장적응력 및 직무능력 향상에 초점을 맞춘 현장실습교육 내실화를 위하여 전담지원 체계를 갖추고 현장실습 지원 및 관리를 위한 절차와 규정을 마련하여 운영하며, 충분한 현장실습 교류업체를 확보한다.

4.3.1 현장실습교육 지원체제

대학은 학생의 현장적응력 및 직무능력 향상에 초점을 맞춘 현장실습 내실화를 위하여, 전담지원체계를 갖추고 현장실습 지원 및 관리를 위한 절차와 규정을 마련하여 운영하며, 충분한 현장실습 교류업체를 확보한다.

(현황 및 분석결과)

현장실습 교류업체당 재학생 수

○ 현장실습 교류업체당 재학생 수는 2014학년도 11.3명, 2015학년도 6.3명으로 인증기준(13명 이하)을 충족함.

현장실습 규정 및 지침

○ 현장실습 교육활동은 현장실습운영 규정, 현장실습운영 지침, 현장실습센터 운영 규정, 글로벌 현장학습 규정, 현장실습 운영매뉴얼(현장실습노트)에 의거하여 정해진 절차에 따라 현장실습교육 활동이 시행·관리·평가되고 있음.

전담지원 조직 및 행정적 지원

- 2014년도 2월 “현장실습 지원센터”를 설치하여 전담지원 체계를 갖추었음.
- 현장실습 지원센터 조직구성은 센터장(산학협력단장 겸직), 전담교원 1명, 전담직원 1명으로 구성되어 학생 현장실습 종합보험 가입 등 행정적·재정적 지원 체계를 갖추고 운영하고 있음.
- 급격히 변화하고 있는 산업 환경의 전문적인 직무 수행능력과 현장 적응력을 높이는 인재양성을 위해 현장실습 교육에 재정적 지원을 하고 있음.

학과 교육목표와 현장실습 계획

- 학과의 현장실습은 학과 교육목표에 부합하고 해당 분야를 선도하는 산업체를 섭외하여 현장실습을 실시하고 있음.
- 학과 지도교수 및 지정형 산학협력중점교수는 학생들의 현장실습 신청서를 통해 희망 업체를 조사하고, 현장실습업체의 수요를 조사하여 학생과 실습업체를 매칭 하여 현장실습을 실시함.

(충족여부 판단)

충족 (Y)	보완 (C)	미충족 (N)
○		

4.3.2 현장실습교육 평가 및 개선

대학은 현장실습교육 운영 성과에 대하여 학생 및 실습산업체의 만족도 조사를 포함한 주기적인 평가를 실시하고, 그 결과를 교육개선에 활용하고 있다.

(현황 및 분석결과)

현장실습 만족도 조사 실시

- 산업현장에서 필요로 하는 능력과 역량 중심의 교육체계 구축을 위하여 현장실습 학생과 현장실습 대상 산업체의 만족도 조사를 실시하고 있음.
- 2015학년도 현장실습기관 종합만족도는 74.1점, 2015학년도 현장실습 참여 학생 종합만족도는 71.7점으로 나타남.
- 현장실습 실습기관 및 참여 학생 모두 70점 이상으로 현장실습에 대해 만족하고 있음.

현장실습 지원 정책 및 제도에 대한 평가 및 개선

- 현장실습을 이수한 학생에 한하여 학칙 및 규정으로 전공 3학점 인정을 명시하여 학점을 부여하고 있으며, 우수 현장 실습에 대해서는 별도의 포상금을 지급하는 등 효율적인 지원을 하고 있음.

학과 현장실습 계획 수립·시행·평가·개선

- 현장실습 교육활동에 대한 운영성과 평가는 매년 설문조사를 통한 현장실습 종합평가를 하고 있으며, 평가결과를 분석하여 개선안을 차년도 운영계획에 반영하고 있음.

(충족여부 판단)

충족 (Y)	보완 (C)	미충족 (N)
○		

기준 5. 학생 및 도서관

세부기준 5.1 학생지원 및 상담

대학은 대학의 사명과 교육목표를 달성, 학생의 학습목표 달성과 성공적인 대학생활을 지원하기 위하여 학생지원 및 도서정보자원 지원 조직과 체계를 갖추어 운영하며, 이러한 지원 서비스는 학생의 요구를 반영하여 계획하고 실천하며 지속적으로 평가하고 개선한다. 또한 대학은 학생의 지적·인격적 발달을 함양하기 위하여 학생 누구나 자유롭게 참여할 수 있는 자치활동 및 언론활동을 보장하고, 학생의 성공적인 대학생활을 위하여 적절한 정보를 제공하며 상담체제를 구축·운영하는 등 충분한 행·재정 지원을 한다.

5.1.1 학생지원 체제 및 안전관리

대학은 대학의 사명과 교육목표 달성, 학생의 학습목표 달성과 성공적인 대학생활을 지원하기 위하여 학생지원조직을 구성하고 자질과 경험을 갖춘 인력을 배치하여 적절한 서비스를 제공한다. 그리고 학생지원조직은 학생 요구에 부합하는 서비스 제공을 위하여 지속적으로 학생의 요구를 조사·분석하고 그 결과를 반영한 지원계획을 수립하며, 계획 이행성과를 주기적으로 평가하여 서비스 개선에 활용한다.

(현황 및 분석결과)

학생지원 체제 및 안전관리

- 학생지원조직을 총 4개 부문, 13개 부서로 구성하였음. 학생 요구, 간담회, 만족도 조사 등의 평가를 통한 학생의견 수렴으로 개선방안을 도출하여 학생서비스 연간계획서를 수립하여 운영하고 있음.
- 자체평가규정, 학생생활지원 및 서비스규정, 학생지원 서비스 평가규정 등에 따라 학생서비스 연간계획서를 통하여 학생활동을 주기적으로 평가하여 결과를 환류하고 있으며 서비스 개선에 활용하고 있음.
- 학교생활, 현장실습 및 행사 등에 학생의 안전을 확보하기 위하여 규정 및 지침에 따라 절차에 맞게 업무를 처리하고 있으며, 안전사고 발생시 학생상해보험에 따라 신속하게 대응하고 보상하고 있음. 안전사고 예방을 위하여 재난훈련, 소방안전교육, 워크숍 사전교육, 정보보안 교육, 성폭력/가정폭력 예방교육 등을 주기적으로 학생 및 교직원을 대상으로 실시하고 있음.

(충족여부 판단)

충족 (Y)	보완 (C)	미충족 (N)
○		

5.1.2 학생자치 활동

대학은 학생자치활동에 대한 대학 및 학생회의 역할과 책무를 규정하고 이에 따라 다양한 형태의 학생회 및 동아리 활동을 지원하고 있다. 또한 학생 자치활동에는 학생 누구나 자유롭게 참여할 수 있도록 하며, 자치활동이 민주적으로 이루어질 수 있도록 지원한다.

(현황 및 분석결과)

학생자치 활동

- 창조적 예술교육의 진양지로 D-innovator 양성을 위한 학생자치활동을 보장하기 위해 총학생회, 동아리 등 학생자치기구를 학칙, 총학생회 회칙과 같이 규정에 따라 설치하고, 간담회, 협조문 등 상시적인 협의체제를 통하여 자치활동을 활발하게 진행하고 있음.
- 총학생회, 동아리 등의 학생자치활동 활성화를 위하여 예산편성시 의견을 반영하고, 학생대표가 참여하여 조정, 확정하는 절차에 따라 재정적 지원을 하고 있으며, 총학생회실, 동아리실 등의 독립적인 공간을 지원하여 학생자치활동에 자율성을 가지고 민주적 운영이 될 수 있도록 노력하고 있음.

(충족여부 판단)

충족 (Y)	보완 (C)	미충족 (N)
○		

5.1.3 언론활동의 보장

대학은 학생 언론 활동을 보장하고 장려하며, 언론활동 지원 규정이나 지침을 마련하여 적절한 행·재정적 지원을 하고 있다.

(현황 및 분석결과)

언론활동의 보장

- 학생자치활동의 하나인 언론활동을 보장하기 위하여 학칙, 계원학보사 규정, 총학생회 규정 등을 제정하여 정해진 절차에 따라 지원하고 있으며, 학생처 학생복지팀을 주무부서로 대학과 소통할 수 있도록 하고 있으며, 평생교육관 1층에 계원방송국 및 계원학보사 사무실을 제공하고 교비 예산을 편성하여 지원하고 있음.
- 계원방송국 및 계원학보사를 통한 학생 언론활동에 대한 만족도 조사, 간담회, 자체운영회의 등을 통하여 지속적으로 평가하고 그 결과를 반영하여 개선될 수 있도록 행정적·재정적 지원을 하고 있음.

(충족여부 판단)

충족 (Y)	보완 (C)	미충족 (N)
○		

5.1.4 상담 및 대학생활 정보 제공

대학은 학생의 학습목표 달성과 성공적인 대학생활, 그리고 학생이 희망하는 진로설계 및 경력개발을 지원하기 위하여, 학위취득·진로설계·경력개발·학업활동은 물론 대학생활에 영향을 줄 수 있는 다양한 문제들에 대한 적절하고 충분한 조언 및 심리상담 등을 제공할 수 있는 상담체계를 구축하고, 지속적인 상담활동이 이루어지도록 충분한 행정적·재정적 지원을 한다.

(현황 및 분석결과)

상담 및 대학생활 정보 제공

- 학생들의 대학생활 적응, 역량개발, 진로설계를 위하여 학생처(경력개발팀, 학생복지팀, 취업진로지원센터 등), 교무처(교무팀, 교수학습지원센터, NCS지원센터 등), 기획처, 연구산학협력처 및 학과가 연계되어 유기적인 지원체제를 갖추고 있으며, 대학요람, 진로/취업가이드북, 현장실습노트, 기타 자료 등의 다양한 정보를 적시에 제공하고 있음.
- 학생의 대학생활적응, 진로설계, 경력개발, 전공학습 등에 관련하여 적절한 조언과 정보를 제공할 수 있는 상담체제를 구축하고 전문가격을 갖춘 상담사를 상근적으로 배치 및 상담실을 운영하여 성공적인 대학생활을 지원하고 있음
- 정보제공 및 상담활동에 대한 상담학생 만족도와 면담 등을 통하여 주기적인 평가로 개선하고 있으며, 상담관련 Data를 활용하여 계원경력개발(이력관리)시스템(K-CDP)을 개발하여 학생이 재학기간동안 대학생활을 지원할 수 있도록 통합관리 하고 있음

(충족여부 판단)

충족 (Y)	보완 (C)	미충족 (N)
○		

세부기준

5.2 학생복지 지원

대학은 학생의 학습동기를 촉진하고 건강하고 안전한 대학생활 및 학업활동을 지원하기 위하여 복지 및 장학지원 정책을 수립·시행한다. 또한 복지 및 장학지원 정책은 장애학생, 다문화 가족 학생(외국인학생 포함) 등 학내 모든 학생들을 대상으로 한다.

5.2.1 복지지원

대학은 학생의 학습동기를 촉진하고 학생의 건강과 안정된 대학생활 및 학업활동을 지원하기 위하여 학생의 의견을 반영한 복지 및 장학지원정책을 개발하여 운영하며, 서비스의 질을 보장하기 위하여 유자격 인력을 배치하여 운영한다.

(현황 및 분석결과)

□ 학생복지 지원

- 우리대학은 학생처 학생복지팀과 경력개발팀의 업무분장을 통하여 총학생회 및 학생자치기구 간담회, 대학생활 종합만족도, 총학생회 협조문 등 학생의 의견을 수렴을 통하여 대학생활에 도움이 되는 재학생 상해보험가입, 학교통학버스 운행 등 다양한 학생 복지정책을 제공하고 있음.
- 우리대학은 교직원 및 학생의 정신적·신체적 건강서비스를 제공하기 위하여 전문 간호사자격증을 소지하고 있는 교직원을 보건실 담당자로 상주체제를 갖추고 있으며, 학생 생활상담, 건강상담 등 다양한 복지를 지원하고 있음.
- 우리대학은 학생의 대학생활과 학습목표 달성을 지원하기 위하여 성적장학금, 성장장학금, 근로장학금, 다문화장학금, 장애학생장학금, 학비보조장학금 등 19종의 교내 장학금제도를 시행하고 있으며, 국가장학금, 지자체 기부장학금, 학교법인 계원학원 장학금, 애니메이션과 졸업작품 배급권 기부장학금, 사설장학재단 기부장학금, 산학협력업체 기부장학금 등 다양항 교외장학금 제도를 개발하여 시행하고 있음.
- 우리대학은 등록금 대비 장학금 지급률이 대학정보공시자료와 같이 2014학년도 14.5%, 2015학년도 14.3%로, 대학 등록금에 관한 규칙에서 정한 학비감면률 10%이상을 학비에서 감면하도록 하는 규정을 준수하고 있음.

(충족여부 판단)

충족 (Y)	보완 (C)	미충족 (N)
○		

5.2.2 장애학생 및 다문화가족 학생지원

대학은 장애학생, 다문화가족 학생(외국인학생 포함)들이 대학의 복지 및 장학정책에서 차별을 받거나 불리한 처우를 받는 일이 없도록 하며, 관련 정보를 제공한다. 또한 장애학생이나 다문화가족 학생(외국인학생 포함)에 대한 이해를 도모하고 이들의 성공적인 대학생활을 지원하기 위한 다양한 프로그램을 제공한다.

(현황 및 분석결과)

장애학생 및 다문화가족 학생지원

- 우리대학은 장애학생 및 다문화 가족학생을 지원하기 위한 학칙 등 규정을 제정하여 적용하고 있으며, 장애학생 지원을 위하여 학생처에 장애학생특별지원위원회와 장애학생지원센터 등 설치하여 운영하고 있으며, 다문화 가족학생 지원을 위하여 학생처 학생복지팀 사무분장을 통하여 업무지원하고 있음.
- 우리대학은 장애학생 및 다문화 가족학생의 대학생활 적응을 위하여 대학내 시설과 안내자료에 지원사항을 명시하고 있으며, 장학금 지원과 개별상담과 만족도 조사 등을 통하여 지속적으로 지원서비스를 개선하고 있음.

(충족여부 판단)

충족 (Y)	보완 (C)	미충족 (N)
○		

세부기준

5.3 도서관

대학은 대학의 교육목표 달성과 학생의 학습목표 달성을 위하여 교원의 연구 및 수업활동과 학생의 학습활동을 지원하는 도서관을 운영한다. 도서관은 자격을 갖춘 전문인력을 배치하여 대학이 제공하는 학위수준에 부합하고, 학문 및 기술의 변화를 반영하며, 교수 및 학생의 교수학습활동에 도움이 되는 도서정보자원과 서비스를 제공한다. 그리고 이러한 서비스의 질을 보장하기 위하여 교수 및 학생의 요구를 반영한 서비스 지원계획을 수립하여 실천하며, 지속적 개선을 위하여 주기적으로 서비스를 평가하고 개선한다.

5.3.1 도서관 지원 체제

대학은 대학 구성원에게 원활한 정보 서비스를 제공하기 위하여 도서관에 적정한 전문인력을 배치하고 재정을 지원한다.

(현황 및 분석결과)

□ 도서관 지원체제, 재정지원

- 도서관은 대학구성원에게 원활한 서비스를 제공하기 위해 2급 정사서 자격과 준사서 자격을 갖춘 적정 수준의 전문인력을 확보하여 도서관 업무에 활용하고 있음.
- 2015 대학도서관 통계상의 전문대학도서관 직원수와 정규직 사서수에서 평균치를 보이고 있어 전문인력의 인원수 면에서도 적정함.
- 재학생 1인당 자료구입비는 2014년 75,162원, 2015년 65,766원으로 충족요건인 21,600원을 상회하고 있으며, 대학도서관 통계조사 결과 전문대학 순위 상위권으로 매우 우수하고, 소장 도서자료 101,865권으로 최고 수준의 예술디자인분야 장서를 확보하고 있음.
- 총 자료구입비는 2014년 220,000,000원, 2015년 190,000,000원으로 2015년 대학도서관 통계에서 전문대학 자료구입비 예산 평균인 100,000,000원을 상회하고 있으며, 전문대학 순위 상위권으로 매우 우수함.
- 도서관은 4개년 발전계획(2012-2015)을 수립 후 연차별 사업계획서에 준하여 이를 해당연도 부서 운영계획에 반영하여 시행하고 있음.

(충족여부 판단)

충족 (Y)	보완 (C)	미충족 (N)
○		

5.3.2 도서관 지원 평가 및 개선

도서관은 도서관의 안정된 운영과 서비스 지원을 위한 지원계획을 수립운영하며, 구성원들에게 도서정보자원 확보 및 이용을 안내한다. 또한 도서관 시설과 서비스의 질, 접근성, 활용도 등을 주기적으로 평가하고 지속적으로 개선한다.

(현황 및 분석결과)

도서관 지원 평가 및 개선

- 도서관 시설 및 서비스에 대한 이용자 만족도 조사를 실시하고, 그에 따른 개선책을 마련하여 시행함으로써 이용자의 자료 접근성 및 활용도를 강화하였으며, 도서관 홍보 및 환경개선을 통해 도서관 이용을 활성화함.
- 도서관 시설 및 서비스 이용과 도서정보자원에 대한 관련 안내를 이용자에게 적절히 제공하고 있으며, 이르 통해 도서관에 대한 이해를 높이고, 만족도를 향상시켜 도서관 이용 활성화 추진을 실천하고 있음.

(충족여부 판단)

충족 (Y)	보완 (C)	미충족 (N)
○		

기준 6. 교원

세부기준 6.1 교원의 선발과 평가

대학은 대학의 사명과 교육목표 달성을 위한 책무 수행을 위해 자질을 갖춘 적정 수의 교원을 유지한다 또한 대학은 교육의 효과성을 비롯한 교원의 다양한 책무이행을 보장하기 위해 합리적이고 체계적인 절차에 따라 공정하고 투명하게 교원을 선발하며, 주기적으로 교원평가를 실시하여 교원의 교육연구·학생지도 역량을 강화한다.

6.1.1 교원 임명절차와 방법의 공정성과 투명성

대학은 교원의 채용, 재임용, 승진, 해임 등의 임면에 관한 규정이나 지침을 제정하여, 공정하고 투명하게 시행한다.

(현황 및 분석결과)

교원 임명절차와 방법의 공정성과 투명성

- 교원의 채용, 재임용, 승진, 해임 등의 임면에 관한 규정이나 지침을 제정하여, 공정하고 투명하게 시행하고 있음.
- 전임교원 신규 채용 시 학문적, 실무적 자질에 대한 평가를 실시하며, 외부 심사위원을 활용하고 있음.
- 교원인사위원회와 정년보장심위원회의 구성은 공정성, 투명성을 보장할 수 있도록 구성되었음.

(충족여부 판단)

충족 (Y)	보완 (C)	미충족 (N)
○		

6.1.2 교원의 확보

대학의 사명과 교육목표 달성을 위해 대학은 교육프로그램에 적합한 학문적·실무적 자질을 갖춘 적정한 수의 교원을 채용하고 적절하게 배치한다.

(현황 및 분석결과)

전임교원 확보율

- 전임교원 확보율은 재학생수 기준으로 2014학년도 58.50%, 2015학년도 59.31%, 2016학년도 60.14%로 인증 충족 기준인 50.0% 이상을 유지하고 있음.

6.1.3 교원평가

대학은 교육의 효과성을 비롯한 교원의 다양한 책무 이행(직업교육활동: 현장실습지도, 기술지도, 기술개발, 취업지도, 산학협력 등)을 보장하고, 이를 위한 교원의 자질과 역량을 지속적으로 향상시키기 위해 주기적이고 체계적인 교원평가를 수행한다.

(현황 및 분석결과)

교원평가

- 교수업적평가규정에 의거하여 교원의 평가방법과 절차에 관한 관련규정을 보유하고 있으며, 평가결과를 인사평정(재임용, 승진임용, 정년보장임용 등)에 반영함.
- 교원평가 시 직업교육 관련 활동(실습지도, 취업지도, 기술개발, 산학협력 등)이 반영 되고 있음.

(충족여부 판단)

충족 (Y)	보완 (C)	미충족 (N)
○		

6.1.4 비전임 교원의 적합성

강사를 비롯한 비전임 교원은 담당교과와 관련된 학위를 소지하거나, 실무경력이 있는 자로서, 대학의 사명과 교육목표 달성에 적합한 자질을 갖추고 있다.

(현황 및 분석결과)

비전임 교원의 적합성

- 강사를 비롯한 비전임 교원의 채용 관련 규정이나 지침에 담당교과와 학위 또는 실무 경력과의 관련성에 관한 평가 기준이 있음.
- 시간강사를 비롯한 비전임 교원의 채용 규정이나 지침을 준수하여 시행하고 있음.

(충족여부 판단)

충족 (Y)	보완 (C)	미충족 (N)
○		

세부기준

6.2 교원의 활동

대학의 교원은 대학의 사명과 교육목표를 달성하기 위한 교육과 연구 활동을 수행한다. 교원은 학술연구, 기술개발, 예술창작 등을 통해 효과적인 교육활동을 수행하기 위한 전문지식과 기술을 습득하고 발전시키며, 대학은 교원의 이러한 활동을 진흥시키기 위해 행·재정적으로 충분히 지원한다.

6.2.1 교원 역량 개발

대학은 대학의 사명과 교육목표 달성을 위해 교원의 재능과 역량을 개발할 수 있도록 연구년(연구학기), 산업체 연수학기, 교환교수 등과 같은 다양한 프로그램을 제공한다.

(현황 및 분석결과)

교원 역량개발

- 우리대학은 교원의 역량 개발을 위한 교수 연구년제 및 산업체 연수에 관한 규정을 보유하고 있고, 이 제도를 시행하고 있음.
- 교원 역량 개발을 위해 단기연수 프로그램 등을 운영하고 있으며, 다양한 방향으로 확대하고자 노력하고 있음.

(충족여부 판단)

충족 (Y)	보완 (C)	미충족 (N)
○		

6.2.2 교육활동

교원은 적절한 수업시간을 담당하고 있으며 교원은 대학의 사명과 교육목표달성을 위하여 교육 외에 연구, 학생지도, 산학협력 등 다양한 활동과 업무를 수행한다. 특히 산업체가 요구하는 수준의 지식과 기술을 갖춘 인력을 양성하기 위하여 교원의 교육활동은 매우 중요하다. 이에 대학은 교원에게 적절한 수업시간을 배정함으로써 수업준비에 필요한 연구와 학업지도활동을 충실히 수행할 수 있는 여건을 조성한다.

(현황 및 분석결과)

교원 역량개발

- 교원 1인당 주당 평균 수업시간은 2014학년도에 11.7명에서 2015학년도에 9.2명으로 질적 평가기준에 충족함.

- 교원의 적절한 수업배정을 위해 규정 및 지침에 교원의 책임시수를 규정하고 있으므로 충족함.

(충족여부 판단)

충족 (Y)	보완 (C)	미충족 (N)
○		

6.2.3 연구

대학은 전공분야별 교육 및 연구, 창작 및 기술 개발 등의 역량을 강화할수 있도록 교원의 지속적 학습 및 연구 활동을 장려한다. 또한 대학의 사명과 교육목표 달성을 위하여 필요한 연구,기술개발,창작 등의 활동을 행· 재정적으로 지원하고, 그 결과를 활용한다.

(현황 및 분석결과)

교원의 연구 실적

- 예술 디자인 교육 특성화 대학으로서 관련 분야의 연구 활동을 활발하게 수행한 결과 전임교원 1인당 연구실적수 0.2건을 충족함.
- 활발한 연구 활동의 결과들이 논문 및 연구보고서 발표, 저·역서 출간, 지식재산권 등록 등으로 도출되고 있으며, 이는 대학 교육이 추구하는 창조적 문화산업 리더 양성의 역량이 되고 있음.
- 교원의 학술연구 향상을 위해 매년 교수연구비를 지급하여 다양한 연구 활동을 위한 재정적 지원을 하고 있음.

연구 성과보장 규정 및 지침

- 교원의 연구활동과 연구개발을 촉진하기 위한 규정 및 지침을 보유하여 적절한 시간적·행정적·재정적 지원을 하고 있음.
- 연구개발 수행성과에 대한 보상 등 교수업적평가 규정을 마련하여 합리적으로 운영하며 충분한 보상을 시행하고 있음.

(충족여부 판단)

충족 (Y)	보완 (C)	미충족 (N)
○		

세부기준 7.1 리더십과 행정관리

대학은 대학의 사명과 교육목표 달성을 위하여 필요한 조직을 구성하고, 각 조직별 역할과 책임, 문서 관리 등에 대한 내용을 분명히 규정하여, 운영한다. 또한 총장은 합리적이고 민주적인 리더십과 의사 결정과정을 통해 대학 운영과 발전에 대한 구체적인 비전과 정책을 제시하여 조직이 건전하고 효율적으로 운영될 수 있도록 한다.

7.1.1 대학의 조직과 운영

대학은 사명과 교육목표 달성을 위해 필요한 조직을 구성하고 정관, 학칙, 규정 등에 총장 및 보직자, 교수, 직원 등의 권한, 책임범위, 역할분담, 전결규정 등을 구체적이고 명확하게 정의하고 있고 이를 준수한다.

(현황 및 분석결과)

대학의 조직과 운영

- 대학은 사명과 교육목표 달성을 위해 5처의 대학본부, 8개 부속기관과 평생교육원, 산학협력단의 2개 부설기관을 구성하여 운영하고 있음.
- 총장 및 보직자, 교원, 직원 등의 권한, 책임범위, 역할분담, 위임전결 등이 구체적이고 명확하게 규정되어 있으며, 이를 준수하고 있음.
- 대학은 공문서의 작성, 처리, 유통, 보존 및 활용에 관한 사항을 포함한 규정을 갖추어 준수하고 있음.
- 대학 제 규정의 신설 및 변경, 폐지에 관한 규정이 있으며, 정해진 절차에 따라 합리적으로 이루어지고 있음.

(충족여부 판단)

충족 (Y)	보완 (C)	미충족 (N)
○		

7.1.2 총장의 리더십

대학의 총장은 교육환경 변화에 대응하고 대학의 사명과 교육목표를 달성하기 위하여 대학운영 및 발전에 대한 구체적인 비전과 정책을 제시한다 또한 이 비전과 정책을 구성원과 공유하고 실현시킴으로써 교육품질 제고를 위해 적극적으로 노력한다

(현황 및 분석결과)

총장의 리더십

- 시대적·사회적 교육환경 변화에 대응하고 우리대학의 특성을 충분히 반영한 창조적 예술 디자인 교육의 진앙지'로서의 '비전 2020 CREATIVE EPICENTER KAYWON' 을 달성하기 위해 3대 특성화 전략을 체계적으로 수립하여 적극적으로 추진하고 있으므로 충족함.
- 총장의 비전은 전체교수회, 직원 세미나, 이사회, 공청회, 비전선포식, 홈페이지, 홍보자료, 언론 보도 등을 통해 공표 및 공유되었음.

(충족여부 판단)

충족 (Y)	보완 (C)	미충족 (N)
○		

7.1.3 의사결정구조

대학의 의사결정과정은 구성원들의 의사를 반영하는 공개적이고 민주적인 절차에 의하여 진행되며, 양질의 교육환경을 만드는데 우선순위를 두고 있다.

(현황 및 분석결과)

대학의 의사결정구조

- 의사결정과정은 구성원들의 의견을 적극적으로 반영하기 위하여 공개적이고 민주적인 절차에 의하여 진행하고 있으며, 이는 제 위원회 규정, 회의록, 인트라넷, 전자결재 시스템을 통하여 공개하고 있음.
- 상시적으로 학과회의, 교무위원회의, 전체교수회의와 총학생회 간담회, 부서 업무보고회, 팀·부장 회의를 개최하여 구성원의 의견을 수렴하고 있으며, 주요회의결과를 구성원들이 공유하고 행정 업무의 효율적인 처리를 위해 인트라넷을 통하여 공개 및 공유하고 있음.

(충족여부 판단)

충족 (Y)	보완 (C)	미충족 (N)
○		

세부기준

7.2 인사 및 복지

대학은 사명과 교육목표 달성을 위해 각 조직에 필요한 직원을 적절하게 확보하고 공정하게 관리하며, 지속적으로 직원의 업무 수행 능력을 함양하기 위하여 직원의 직무능력 향상을 위한 적절한 교육기회를 제공하고, 직원의 업무지원 서비스의 지속적 개선을 위하여 주기적으로 업무 수행능력 및 서비스를 평가하고 개선한다. 또한 교직원이 사명과 교육목표 달성에 안정적으로 전념할 수 있도록 교직원의 처우와 복지를 적절하게 제공하고 지속적으로 개선한다.

7.2.1 직원 인사관리

대학은 사명과 교육목표 달성을 위하여 직원 확보, 업무 분장, 인사평가 및 보상, 해임 등의 규정을 갖추어 준수하고, 이를 주기적으로 개선한다.

(현황 및 분석결과)

직원 인사관리

- 대학은 직원 1인당 재학생수가 2014년에는 41.2명, 2015년에는 40.7명으로 대학의 규모와 업무량에 적절한 직원을 확보하고 있으며, 업무에 필요한 자격증과 전문 직무능력을 갖춘 직원을 채용하고 있음.
- 채용, 인사평가, 보상 및 해임에 이르는 일련의 과정에 대한 규정이 합리적으로 갖추어져 있으며, 부서별 업무내용과 범위를 구분하여 업무분장이 되어있으며 이를 준수하고 있음.
- 직원인사규정은 직종 간의 격차해소, 동기부여, 업무효율성 제고 등을 위해 주기적 검토·개선하고 있음.

(충족여부 판단)

충족 (Y)	보완 (C)	미충족 (N)
○		

7.2.2 교원 및 직원의 처우 및 복지

대학은 교원 및 직원에게 적절한 급여 및 복지를 제공하고, 직무역량 계발을 위한 행·재정적 지원 규정을 갖추어 준수하며, 이를 주기적으로 평가하여 개선하고 있다.

(현황 및 분석결과)

교원 및 직원의 급여 현황

- 대학의 최근 3개학년도 등록금 대비 교원인건비 평균 비율은 33.7%로서 인증원 충족기준인 30%

를 상회하고 있으며, 전임교원 인건비 비율은 평균 27.3%로서 매년전임교원 급여 비율이 증가하고 있으며, 최근 3개학년도 등록금 대비 직원 인건비 평균 비율은 20.7%이며, 인증원 충족기준인 11%를 상회하고 있음.

교원 및 직원의 역량 계발과 복지 향상

- 직무역량 계발에 관한사항은 직원인사규정, 직원연수규정, 교직원 재교육에 관한규정, 직원근무 성적평정규정이 있으며, 교육훈련은 근무성적평정에 가점을 반영하여 직무능력향상과 자기계발을 장려하고 있음.
- 교직원 직무역량 계발 및 복지 증진에 관한 규정을 갖추고 다양한 프로그램을 운영함으로써 교직원의 업무성과를 높이고 후생복지 증진에 최선을 다하고 있음.

(충족여부 판단)

충족 (Y)	보완 (C)	미충족 (N)
○		

세부기준	7.3 재정계획과 운영관리
대학은 대학의 사명과 교육목표 달성에 필요한 장단기 재정운영계획을 수립하고, 이에 필요한 재원을 안정적으로 확보하고, 지속적인 재원 확충을 위해 노력한다. 또한 장단기 재정운영계획에 근거한 연간 예산계획을 수립하여 예산이 효율적이고 투명하게 운영되도록 하는 관리체제를 구축하여 운영한다.	

7.3.1 장단기 재정운영계획	대학은 재원의 효율적 운영을 위한 장·단기 재정운영계획을 수립하여야 하며, 재정운영계획은 대학의 사명과 교육목표를 반영하고 있다.
-------------------------	--

(현황 및 분석결과)

장·단기 재정운영계획 수립과 실행

- 대학은 비전 2020 중장기 발전계획의 특성화 전략 및 정책과제에 근거하여 장·단기 재정운영계획을 수립함. 연도별 경상수익 및 비용, 정책과제 소요자금을 추정하여 장기적 관점에서 예산을 편성하고 있음.

수익용 기본재산 확보

- 수익용기본재산 수익금의 80% 이상이 대학운영경비에 전입되고 있으므로 충족함.

(충족여부 판단)

충족 (Y)	보완 (C)	미충족 (N)
○		

7.3.2 연간 예산계획 수립 및 결산

대학은 교육목표 달성을 위해 구성원들의 의견을 반영하여 합리적인 절차에 따라 연간 예산을 수립하거나 변경하며, 이를 대학정보공시사이트 대학 홈페이지, 공신력 있는 언론 매체 등을 통해 공시하며, 구성원들에게도 충분히 알려야 한다. 또한 예산수립과 집행·결산은 부서를 분리하여 관리하며, 결산결과 역시 정해진 절차와 방법으로 공시하고, 결산결과를 바탕으로 건전한 재정운영이 이루어질 수 있도록 재정운영계획을 검토하여 등록금을 산정한다.

(현황 및 분석결과)

예산과 장단기발전계획 및 장단기재정운영계획의 연계성

- 당해 연도 예산계획 수립과정에서 교육목표와 비전 달성을 위한 ‘비전 2020 중장기 발전계획’ 과 연계하여 당해 연도 추진사업 예산을 반영하여 수립하고 있음.

예산계획 수립 절차와 법령 준수

- 예산 편성과정은 ‘사립대학 예산편성 및 재정 유의사항’, ‘사학기관재무·회계규칙’ 및 ‘동 규칙에 대한 특례규칙’ 에 따라 구성원들의 의견을 충분히 반영하여 합리적인 예산편성절차를 준수함.
- 대학은 ‘재무회계규정’ 및 ‘예산편성지침’ 은 ‘사학기관재무·회계규칙’ 및 ‘동 규칙에 대한 특례규칙’ 에 의거하여 시행하고 있으므로 충족함.

등록금 산정근거와 책정

- 고등교육법 제11조(등록금 및 등록금심의위원회)에 의하여 등록금심의위원회를 설치·운영하고 있으며, 등록금심의위원회에서는 학생 1인당 교육비 산정근거, 도시근로자 평균 가계소득, 등록금 의존율 등을 검토하여 해당 연도의 등록금을 적정하게 산정하고 있음.
- 예산 수립과 집행·결산이 상호 독립적으로 분리되어 있으므로 충족함.

(충족여부 판단)

충족 (Y)	보완 (C)	미충족 (N)
○		

7.3.3 재정자원의 다양성

대학은 재원의 안정적 확보를 위해 다양한 방법으로 재정자원을 개발·활용하고 있다.

(현황 및 분석결과)

대학재원의 안정적 확보 노력

- 대학은 법인전입금, 기부금수입, 국고보조금, 교육부대수입, 교육외수입 등 다양한 재정확보를 위해 노력하여 등록금 의존율 2013년 대비 감소함.

기부금, 발전기금 및 수익용 기본재산 수익금, 법정부담금 현황

- 다양한 방법과 노력을 통해 기부금, 발전기금을 확보하고, 수익용 기본재산 수익금에서 대학운영 경비의 지원 및 법정부담금 100%를 법인 전입금을 받고 있으므로 충족함.

(충족여부 판단)

충족 (Y)	보완 (C)	미충족 (N)
○		

세부기준

7.4 재정운영의 합리성과 투명성

대학은 대학의 사명과 교육목표 달성, 그리고 학생의 학습목표 달성에 초점을 맞추어 대학의 재정이 효율적으로 사용될 수 있도록 합리적이고 투명하게 관리하고 운영한다. 이를 보장하기 위하여 대학은 투명하고 공정한 감사제도를 도입하고, 재정운영계획 및 집행의 합리성과 효과성을 지속적으로 평가하고 개선한다.

7.4.1 교육비의 환원

대학은 대학의 사명과 교육목표 달성에 적합한 교육환경을 위해 재정운영시 일정 수준 이상의 교육비 환원율을 유지하고 있으며, 환원률 제고를 위해 노력하고 있다.

(현황 및 분석결과)

교육비 환원율

- 대학의 교육비 환원율은 기관평가인증 기준 2013학년도 120.4%, 2014학년도 117.0%, 2015학년도 120.3%로 적정 수준 이상을 충족하고 있음.

(충족여부 판단)

충족 (Y)	보완 (C)	미충족 (N)
○		

7.4.2 재정운영의 적절성

대학의 사명과 교육목표 달성에 적합한 교육환경에서 구성원들이 교육의 질을 제고하고 교수·학습에 전념할 수 있도록 합리적인 방법으로 재정을 운용한다. 또한 대학은 재정운영의 합리성과 효과성을 위해 지속적으로 평가하여 개선한다.

(현황 및 분석결과)

대학예산집행과 재정운영 효율성 평가

- 정관을 비롯한 재무회계 규정 등 예산회계 관련 규정이 있으며, 본예산 및 추경예산은 법령을 준수하여 수립하고, 홈페이지에 공개하고 있음.
- 재정운영의 합리성과 효과성을 지속적으로 평가하기 위한 체제를 구축하고 예산대비 결산평가를 실시하여 개선하고 있음

적립금과 이월금 법령준수 및 활용

- 대학은 적립금, 이월금 관련 법령을 준수하고 있음.

- 대학은 교육부의 사립대학 이월금처리기준에 따라 명시이월, 사고이월, 기타이월로 구분하고, 등록금회계 예산 집행 후 발생한 잉여금에 대한 처리원칙을 등록금심의위원회에서 마련하여 법령을 준수하여 처리하고 있음.

(충족여부 판단)

충족 (Y)	보완 (C)	미충족 (N)
○		

7.4.3 감사제도

대학은 예산의 편성 및 집행 등 재정에 대한 감사 제도를 수립하여 운영하고 있으며 그 결과를 대내외적으로 공개하고 있다.

(현황 및 분석결과)

계획 수립 및 운영

- 연간 재정운영 및 대학 운영전반에 대한 공정하고 투명한 감사계획을 수립하여 운영하고 있음.
- 예산의 편성 및 집행 등 재정에 대한 감사 제도를 갖추고 있으며, 내·외부감사를 실시하고 있음. 감사 결과는 결산서와 함께 대학 홈페이지를 통하여 대내·외적으로 공개하고 있음.

(충족여부 판단)

충족 (Y)	보완 (C)	미충족 (N)
○		

기준

8. 물적 기술적 자원

세부기준

8.1 물적자원 계획과 평가

대학은 대학의 사명과 교육목표 달성, 그리고 학생의 학습목표 달성을 위하여 이에 필요한 교육시설·복지시설·기자재·전산정보지원시스템(기술)등의 물적자원을 충분히 확보하고 지원한다. 이를 위하여 대학은 사용자의 의견을 반영한 장단기 물적자원 확보 및 지원계획을 수립하여 실천하고 물적지원 서비스의 질과 효과성제고를 위해 이를 주기적으로 평가하고 개선한다.

8.1.1 물적자원 계획

대학은 교육 및 복지시설과 기자재, 전산정보지원시스템 등을 포함한 물적자원의 확보와 유지를 위한 예산 확보 및 배정 계획을 수립·시행하며, 물적자원 예산확보 및 배정계획은 교육 및 학습여건 개선에 우선적으로 초점을 두고 교직원, 학생 등 사용자의 의견을 반영하여 이루어진다.

(현황 및 분석결과)

장단기 연차별 물적자원 확보 및 지원 계획

- 대학은 교육 및 복지시설, 실험실습 기자재, 전산정보지원시스템의 확보와 유지를 위하여 장단기 연차별 추진계획을 수립하고 있으며, 그에 따라 예산을 집행하여 물적자원을 확보하고 있음.
- 특성화 및 중장기 발전계획과 연계하여 물적자원 확보와 유지를 위한 예산 확보 및 예산계획을 수립하고 있음.
- 물적자원 예산확보 및 배정계획 수립 시 교육 및 학습여건 개선을 우선적으로 반영하며, 구성원 만족도 조사 등 사용자의 의견을 폭 넓게 반영하여 종합만족도가 2014학년도 53.3%에서 2015학년도 56.1%로 향상되었음.

(충족여부 판단)

충족 (Y)	보완 (C)	미충족 (N)
○		

8.1.2 물적자원 평가 및 개선

대학은 물적자원 확보와 지원계획, 그리고 계획 실행에 대한 효과성을 정해진 지침이나 규정에 의거하여 주기적으로 평가하고 개선한다.

(현황 및 분석결과)

물적자원의 평가 및 개선

- 대학은 규정에 의거한 주기적 평가와 만족도 조사의 결과를 반영하여 물적자원의 확보와 지원계획에 대하여 개선하고 있음.
- 당해연도 기자재 구매 결과와 만족도 조사 결과를 반영하여 기자재관리위원회에서 교육과정 적합성, 활용성, 시기성 등을 평가하고 개선 조치하고 있음.
- 물적자원 지원계획 및 시행에 대한 성과평가 결과를 바탕으로 도출된 교육시설 및 기자재부분 개선요구사항은 물적자원의 계획 수립 시 적극적으로 개선조치 하였음.

(충족여부 판단)

충족 (Y)	보완 (C)	미충족 (N)
○		

세부기준

8.2 교육 및 지원시설

대학은 대학의 사명과 교육목표 달성을 위하여 교육프로그램 운영에 필요한 교육시설을 확보하고 안전하게 관리하며 지속적으로 개선한다. 또한 대학은 학생의 교내생활 편의 및 건강·복지증진을 위한 지원시설을 적절히 운영한다. 대학은 교육목표 달성을 위하여 교육운영 지원 및 학사관리, 효율적 경영 지원 등에 필요한 정보기술을 확보하고 체계적으로 관리·개선함으로써 대학경영 및 교육운영의 효율성을 제고하고, 다양한 정보지원 서비스를 개선하며, 대학 구성원의 만족도를 향상시킨다.

8.2.1 교육 및 복지시설의 확보 및 유지

대학은 대학의 사명과 교육목표를 달성하기 위해 학생, 교수, 직원들이 효과적으로 학습·연구·업무수행을 할 수 있도록 충분한 교육시설을 확보하고, 학생의 안전과 건강 등을 위한 다양한 복지시설을 제공하며, 장애학생을 포함하여 모두가 쉽게 이용할 수 있도록 편의를 제공한다. 또한 대학의 모든 교육 및 복지시설들을 구성원들이 언제든지 안전하게 이용할 수 있도록 안전하게 관리·유지·개선하기 위한 규정이나 지침을 갖추어 지속적으로 개선한다.

(현황 및 분석결과)

교사확보율과 다양한 복지시설

- 교사확보율은 2014년 113.3%, 2015년 120.2%로 기준을 충족함.
- 학생, 교수, 직원들이 효과적으로 학습·연구·업무수행을 할 수 있도록 학생휴게실, 세미나실, 자코뱅, 세미나실, 우경예술관 등을 제공하고 보건실과 상담실 등의 복지시설을 갖추고 있음.
- 구성원의 정신적, 육체적 건강과 안전을 위해 보건실과 취업상담을 위한 취업상담실, 학교생활상담을 담당하는 학생상담실, 학습상담을 담당하는 미술치료 상담실을 갖추고 있음.
- 장애인 편의시설을 구비하고, 교육시설 접근 편의와 복지서비스를 제공하고자 규정의 제·개정 및 조직을 갖추어 지원하고 있음.
- 교육 및 복지시설의 관리, 유지, 개선을 위하여 규정을 갖추어 시설을 안전하게 관리하고 있음.

(충족여부 판단)

충족 (Y)	보완 (C)	미충족 (N)
○		

8.2.2 정보전산시스템 지원 및 운영

대학은 정보전산시스템의 안정된 운영과 서비스를 체계적으로 지원, 관리, 개선하기 위한 계획을 수립하여 실천하며, 정해진 규정이나 지침에 따라 해당시스템과 서비스의 질, 접근성, 활용도 등을 주기적으로 평가하고 개선한다.

(현황 및 분석결과)

정보시스템 지원 및 운영

- 정보시스템실은 전담인력이 전산관련 자격증을 소지하고 있으며, 관련분야에서 지속적으로 전문적인 서비스를 제공하고 있음.
- 정보시스템팀은 중기 발전계획을 수립하고 있으며 이를 해당연도 부서 운영계획에 반영하여 시행하고 있음.
- 정보시스템에 대한 재정지원은 대학발전 전략의 캠퍼스정보화 계획을 바탕으로 2014~2015학년도에 예산을 집중 투자하여 보안 및 네트워크 인프라 구축을 통하여 교육여건 개선을 위해 노력하였으며, 2015년에 무선 WiFi 전용 인터넷망 확충하였고 정보화기기의 노후 장비 교체 등을 위하여 지속적으로 예산을 지원하고 있음.

(충족여부 판단)

충족 (Y)	보완 (C)	미충족 (N)
○		

8.2.3 정보보안 체계

대학은 대학에서 발생하는 다양한 정보(개인정보, 학사정보 등)를 체계적으로 관리·보호·제공할 수 있는 정보전산기술을 충분히 유지하고 있으며, 정보보안 및 개인정보 보호에 대한 수준 진단 정책을 수립하여 시행하고 있다.

(현황 및 분석결과)

정보보안 체계

- 정보시스템팀은 개인정보 보호를 위하여 규정을 갖추고 있음

<표> 개인정보보호 시스템 구축현황

구분	모델명	제조사	수량	설치년도
백신	알약	이스트소프트	1800	2012
개인PC보안	PC필터	지란지교	200	2014
내PC지키미	내PC지키미	교육부배포	200	2012

(충족여부 판단)

충족 (Y)	보완 (C)	미충족 (N)
○		

8.3.1 실험실습 기자재 및 재료의 지원

대학은 교육목표 달성을 위하여 필요한 실험실습 기자재 및 재료를 준비된 교육과정에 맞추어 충분히 제공하고 있다.

(현황 및 분석결과)

실험실습 기자재 및 재료의 지원

- 학생 1인당 실험실습비는 2014학년도, 2015학년도 인증원 기준 157,100원 대비 초과하므로 충족함. 실험실습 기자재의 신청 및 지원 절차에 관한 구매규정, 물품관리규정에 근거하여 기자재를 합리적으로 도입하고, 정확한 수량·수요 파악, 유지·개선을 시행함으로써 철저히 관리하고 있음.

(충족여부 판단)

충족 (Y)	보완 (C)	미충족 (N)
○		

8.3.2 실험실습 기자재 및 재료의 관리

대학은 실험실습 기자재 및 재료를 교수·학습에 상시 활용 가능한 상태로 유지하도록 관리하고 지속적으로 개선하고 있다.

(현황 및 분석결과)

실험실습 기자재 및 재료의 관리

- 기자재 및 재료의 관리·유지·개선을 위한 규정을 보유하고 있으며, 보수·유지 절차에 따라 상시 활용 가능하도록 관리되고 있음. 학생 1인당 실험실습비와 기계기구·집기비품 구입액은 배정·집행하고 있으며, 2016학년도에는 재물조사 시행후 사용 연한 경과 등으로 인한 불용처리를 진행할 예정임.

(충족여부 판단)

충족 (Y)	보완 (C)	미충족 (N)
○		

기준 9. 대학의 책무와 교육개선

세부기준 9.1 대학의 책무

대학은 고등교육기관으로서 사회적 역할과 책임에 부합하는 적절한 윤리기준을 설정하고 이를 준수한다 또한 지역사회를 위한 다양한 봉사활동을 통해 교육기관으로서의 역할과 책임 및 의무를 다한다.

9.1.1 대학의 윤리적 책무

대학은 구성원들의 윤리적 책무 및 직무수행과 관련된 윤리규정을 제정·공표·시행함으로써 사회적으로 모범을 보인다.

(현황 및 분석결과)

대학의 윤리적 책무

- 구성원의 직무수행과 관련된 윤리규정이 구체적으로 제정·공표·시행하고 있고, 정관, 학칙, 규정을 근거로 교직원의 윤리적 책무에 관한 기본지침이 마련되어 있음.
- 대학 내의 건전한 성윤리 문화를 조성하고 유지하기 위하여 성희롱·성폭력 예방 교육을 주기적으로 실시하고 있음.
- 행·재정적으로 투명하게 운영하며, 그 결과를 대학 홈페이지와 정보 공시 자료에 게시하고 있음.

(충족여부 판단)

충족 (Y)	보완 (C)	미충족 (N)
○		

9.1.2 대학의 사회적 책무

대학은 교직원 및 학생들에게 대학이 지닌 사회적 역할과 책무를 인식시키고 대학 특성에 맞춘 사회봉사 정책 및 지원계획을 수립하여 시행함으로써 사회에 대한 교육기관의 역할과 책무를 적절히 수행한다 또한 대학 구성원들이 함께 참여할 수 있도록 장려하고 행·재정적으로 지원함으로써 구성원들의 봉사정신 함양에도 기여한다.

(현황 및 분석결과)

대학의 사회적 책무

- 대학은 사회적 책임을 다하기 위하여 학교의 특성을 고려한 사회봉사 정책 및 지원계획의 수립, 시행에 필요한 사항을 규정한 ‘사회적 책무 규정’ 과 사회에 봉사하는 대학의 문화를 정립시키

기 위한 목적으로 봉사단을 조직하여 운영하고, 구성원 모두에게 사회봉사활동의 적극적인 참여를 권장하고 있으며 행·재정적 지원을 하고 있음.

(충족여부 판단)

충족 (Y)	보완 (C)	미충족 (N)
○		

세부기준

9.2 교육품질의 지속적 개선

대학은 대학의 사명과 교육목표를 달성하고 교육품질을 지속적으로 개선하기 위하여 대학의 모든 교육활동에 대한 효과성평가 체제를 구축하여 실천하고 인증기관으로서의 교육품질 수월성 제고를 위하여 전교적 차원에서 지속적으로 노력한다.

9.2.1 교육품질의 평가체제

대학은 대학의 사명과 교육목표를 달성하고 교육품질을 지속적으로 개선하기 위하여 대학의 모든 교육활동에 대한 성과 및 효과성을 평가하고 개선하는 평가체제를 구축하여 실천한다. 또한 이러한 평가체제의 적합성을 주기적으로 검토·개선함으로써 교육의 질을 지속적으로 향상시킨다.

(현황 및 분석결과)

교육품질의 평가체제

- 자체평가규정에 의거 교육품질의 평가·개선을 위한 조직 및 체계를 갖추고 주기적으로 자체평가를 시행하여 그 결과 제시된 개선사항에 대해서는 자체평가위원회에서 논의 검토 후 개선책을 마련하고 있음.
- 대학의 교육의 질을 지속적으로 향상하고 교육활동 평가·개선을 위해 자체평가 규정을 갖추고 정기적으로 자체평가를 시행하고 있음
- 기관평가인증 지표를 중심으로 교육목표 달성 관련지표, 특성화 및 장단기 발전계획 관련 성과관리지표, 외부기관 평가대응 지표 등 학내외의 다양한 평가지표들을 유기적이고 통일성 있게 연계하여 평가체제를 운영하고 있음.
- 교육품질의 지속적 개선을 위해 평가 종료 후 자체평가위원회에서 적합성을 검토하여 개선하고 있음

(충족여부 판단)

충족 (Y)	보완 (C)	미충족 (N)
○		

9.2.2 교육품질의 평가 및 개선

대학은 대학의 사명과 교육목표를 달성하고 교육품질을 지속적으로 개선하기 위한 교육품질 평가 및 개선 활동을 지속적으로 수행함으로써 교육품질의 수월성 제고를 위하여 지속적으로 노력한다

(현황 및 분석결과)

교육품질의 평가 및 개선

- 우리대학은 대학 자체평가 규정에 의거하여 2013학년도와 2015학년도 자체평가에 대한 수행 실적이 있으며, 그 결과를 바탕으로 다양한 개선방안 및 개선실적을 보유하고 있음.
- 2013~2015학년도에 실시된 자체평가 결과는 웹 메일 인트라넷과 학교 홈페이지를 통하여 구성원들과 공유하고 있으며 대학정보공시를 통해 대내외적으로 공개하고 있음.
- 자체평가를 시행 결과 제시된 개선사항에 대해서는 자체평가위원회에서 논의 검토 후 개선책을 마련하고 있음. 담당부서 또는 실무자로 구성된 자체평가 실무위원들이 해당 영역별 지표를 주기적으로 분석, 평가하여 개선안을 마련한 후 자체평가위원회에 보고하는 체계를 갖추고 있음.
- 교육품질을 지속적으로 개선하기 위해 부서는 운영계획서에, 군/학과는 교육과정개발보고서에 PDCA 체계를 적극적으로 반영하고 있음.

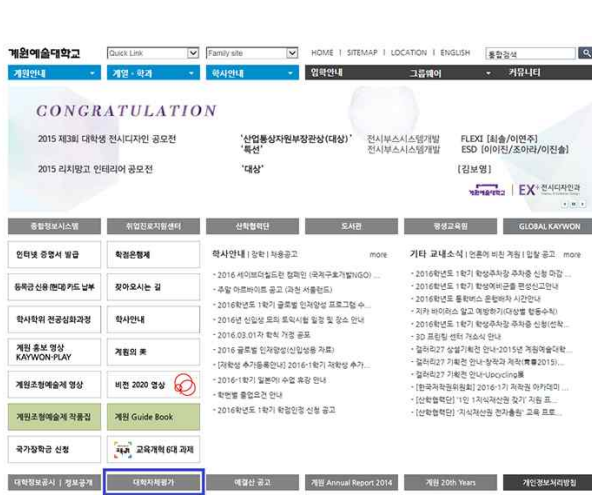
(충족여부 판단)

충족 (Y)	보완 (C)	미충족 (N)
○		

V. 자체평가 결과활용 계획

1. 평가결과 공개 및 활용계획

○ 대학 자체평가 홈페이지 및 대학알리미 공시 공개



○ 자체평가 결과를 대학구성원과 공유하고, 대학품질관리(CQI) 시스템을 통한 개선 방안 마련.

○ 2016학년도 자체평가는 기관평가인증 사후점검을 바탕으로 객관적인 지표관리를 통해 대학의 PDCA실적 달성을 평가하여 교육 품질의 질 향상을 추진함.

○ 기관평가인증 기준 적용을 통해 평가결과를 개관적인 수준으로 부여하여 대학경쟁력 강화의 기준으로 활용 함.

2. 향후 개선계획

○ 대학교육품질관리(CQI)시스템을 통하여 자체평가 결과 개선계획을 수립하여 향상을 실천함 .

○ 2016학년도 자체평가 결과를 2017년 대학 및 학과의 발전계획에 반영하여 실천전략 수립의 기초 자료로 활용 함.

○ 교육품2017학년도 자체평가 시 저조한 평가 항목의 집중적인 개선과 보완을 통하여 적극적인 지 율 활동을 시행 함.

붙임

지표 정의서

※ 별도첨부 : 기관평가인증 사후점검 지표 정의서

계원예술대학교

경기도 의왕시 계원대학로 66(내손동)

T +82+31+420+1700

F +82+31+420+1709

www.kaywon.ac.kr

